

**UCHWAŁA NR XXII/192/2020  
RADY GMINY FRYSZTAK**

z dnia 30 października 2020 r.

**w sprawie wyznaczenia obszaru i granic Aglomeracji Pułanki.**

Na podstawie art. 18 ust. 2 pkt 15 ustawy z dnia 8 marca 1990 r. o samorządzie gminnym (tekst jednolity Dz. U. z 2020 r., poz. 713) , art. 87 ust.1 i 4, art. 92 w związku z art. 565 ust. 2 ustawy z dnia 20 lipca 2017 r. Prawo wodne (tekst jednolity Dz. U. z 2020 r., poz. 310 z późn. zm.), Rozporządzenia Ministra Gospodarki Morskiej i Żeglugi Śródlądowej z dnia 27 lipca 2018 r. w sprawie sposobu wyznaczenia obszarów i granic aglomeracji (Dz. U. z 2018 r. poz. 1586) po uzgodnieniu z Regionalnym Dyrektorem Ochrony Środowiska w Rzeszowie oraz Dyrektorem Zarządu Zlewni w Krośnie,

**Rada Gminy Frysztak uchwala co następuje:**

**§ 1.**

1. Wyznacza się Aglomerację Pułanki o równoważnej liczbie mieszkańców 4 393 RLM z oczyszczalnią ścieków w miejscowości Pułanki 1B , 38-130 Frysztak w gminie Frysztak.

2. W skład aglomeracji wchodzi miejscowości: Twierdza, Frysztak, Glinik Dolny (część), Glinik Średni (część) , Pułanki (część) . Cieszyna (część) i Stępina (część).

**§ 2.**

Część opisowa aglomeracji stanowi załącznik nr 1.

**§ 3.**

Obszar i granice aglomeracji, oznaczone są na mapie stanowiącej załącznik nr 2 do uchwały.

**§ 4.**

Traci moc uchwała z dnia 29.12.2014 roku numer III/43/14 Sejmiku Województwa Podkarpackiego w sprawie likwidacji dotychczasowej aglomeracji Pułanki oraz wyznaczenia nowej aglomeracji Pułanki (Dz.U. Województwa Podkarpackiego z 2015 roku poz. 98)

**§ 5.**

Wykonanie uchwały powierza się Wójtowi Gminy Frysztak.

**§ 6.**

Uchwała wchodzi w życie po upływie 14 dni od dnia jej ogłoszenia w Dzienniku Urzędowym Województwa Podkarpackiego.

Przewodniczący Rady

**Jacek Król**



**GMINA FRYSZTAK**

**woj. PODKARPACKIE**

*ul. Ks. Wojciecha Blajera 20, 38-130 Frysztak tel.(17) 2777-903,2777-110,  
fax (17) 2777-920 ,e-mail: ug@frysztak.pl , www.frysztak.pl*

---

Załącznik nr 1 do uchwały Nr XXII/192/2020  
Rady Gminy Frysztak z dnia 30.10.2020 r.

# WYZNACZENIE OBSZARU I GRANIC AGLOMERACJI PUŁANKI

województwo podkarpackie

powiat strzyżowski

gmina Frysztak

część opisowa



## Spis treści:

### I. Podstawa prawna

II. Podstawowe informacje o aglomeracji oraz o długości i rodzaju sieci kanalizacyjnej istniejącej i planowanej do budowy

III. Informacja o liczbie stałych mieszkańców, liczbie osób czasowo przebywających w aglomeracji oraz przemyśle obsługiwany przez sieć kanalizacyjną lub planowana do budowy sieć kanalizacyjną oraz oczyszczalnię ścieków.

IV. Opis gospodarki ściekowej wraz z informacją o średniodobowej ilości powstających na terenie aglomeracji ścieków komunalnych i ich składzie oraz informacje o ściekach przemysłowych.

V. Wielkość równoważnej liczby mieszkańców (RLM) aglomeracji.

VI. Miejscowości, tworzące aglomerację.

VII. Liczba mieszkańców aglomeracji podłączona do systemu kanalizacyjnego

VII. Długość istniejącej w aglomeracji sieci kanalizacyjnej doprowadzającej ścieki komunalne do oczyszczalni ścieków w Pułankach.

VIII. Ilość wytwarzanych ścieków w aglomeracji i sposób ich oczyszczania.

IX. Informacja o ilości, rodzaju i składzie ścieków przemysłowych odprowadzanych do kanalizacji komunalnej

X. Liczba mieszkańców aglomeracji planowanych do przyłączenia do kanalizacji w wyniku realizacji przedsięwzięć kanalizacyjnych określonych w projekcie planu aglomeracji

XI. Długość planowanej do wykonania w aglomeracji sieci kanalizacyjnej doprowadzającej ścieki komunalne do oczyszczalni.

XII. Informacja o planowanych do skanalizowania terenach, na których nie jest wymagane dotrzymanie wskaźnika długości sieci:

XIII. Obliczenie wskaźnika długości sieci dla terenów planowanych do skanalizowania Liczba mieszkańców w sołectwach, leżących na terenach, dla których dotrzymanie wskaźnika nie jest wymagane w związku z § 3 ust. 5 pkt.1 i 4 Rozporządzenia Ministra Gospodarki Morskiej i Żeglugi Śródlądowej z dnia 27 lipca 2018 r. w sprawie sposobu wyznaczenia obszarów i granic aglomeracji (Dz. U. z 2018 r. poz. 1586) Informację o potrzebach w zakresie budowy, modernizacji i rozbudowy komunalnej oczyszczalni ścieków.

XIV. Lokalizacja, nazwa, przepustowość oraz RLM oczyszczalni ścieków

XV. Nazwa odbiornika ścieków oczyszczonych

XVI. Ilość ścieków powstających na terenie aglomeracji nieobjętych systemem kanalizacji zbiorczej, gdzie zastosowano systemy indywidualne albo planuje się zastosowanie systemów indywidualnych lub innych rozwiązań zapewniających taki sam poziom ochrony środowiska jak w przypadku systemów kanalizacji zbiorczej,

XVII. Uzasadnienie do wyznaczenia obszaru i granic Aglomeracji Pułanki.

### **I. Podstawa prawna wyznaczenia aglomeracji:**

1. Rozporządzenia Ministra Gospodarki Morskiej i Żeglugi Śródlądowej z dnia 27 lipca 2018 r. w sprawie sposobu wyznaczenia obszarów i granic aglomeracji (Dz. U. z 2018 r. poz. 1586).
2. Uchwała Nr XIII/108/99 z dnia 29.12.1999 Rady Gminy Frysztak w sprawie uchwalenia Studium Uwarunkowań i Kierunków Zagospodarowania Przestrzennego Gminy Frysztak
3. Uchwała Nr XXXVII/195/2005 Rady Gminy Frysztak z dnia 29 listopada 2005 r., ogłoszona w Dzienniku Urzędowym Województwa Podkarpackiego Nr 164 z dnia 17 grudnia 2005 r. poz. 3061 w sprawie uchwalenia Miejscowego Planu Zagospodarowania Przestrzennego Nr 6/1/2005.
4. Uchwała Nr XXIV/153/97 Rady Gminy we Frysztaku z dnia 30 kwietnia 1997 r., zmieniona Uchwałą Nr XVIII/137/2012 Rady Gminy Frysztak z dnia 26 kwietnia 2012 r. ogłoszoną w Dzienniku Urzędowym Województwa Podkarpackiego poz. 1307 z dnia 11-06-2012 r. w sprawie uchwalenia Miejscowego Planu Zagospodarowania Przestrzennego Nr 1/97.
5. Uchwała Nr XXXV-251/2002 Rady Gminy we Frysztaku z dnia 26 czerwca 2002 r., zmieniona Uchwałą Nr XVIII/138/2012 Rady Gminy Frysztak z dnia 26 kwietnia 2012 r. ogłoszoną w Dzienniku Urzędowym Województwa Podkarpackiego poz. 1307 z dnia 11-06-2012 r. w sprawie uchwalenia Miejscowego Planu Zagospodarowania Przestrzennego Nr 1/2001.
6. Decyzje o ustaleniu lokalizacji inwestycji celu publicznego

### **II. Podstawowe informacje o aglomeracji oraz o długości i rodzaju sieci kanalizacyjnej istniejącej i planowanej do budowy**

1. Aktualnie obowiązująca aglomeracja Pułanki została wyznaczona Uchwałą nr III/43/2014 Sejmiku Województwa Podkarpackiego z dnia 29 grudnia 2014 roku o RLM = 3 996, opublikowanej w Dzienniku Urzędowym Województwa Podkarpackiego z 2015 roku poz. 98 i jest wpisana w Krajowym Programie Oczyszczania Ścieków Komunalnych pod Id PLPK086.
2. Założenia dotyczące budowy sieci kanalizacji sanitarnej oraz oczyszczalni ścieków wpisane w KPOŚK zostały w ramach aglomeracji zrealizowane w całości, a efekty dotyczące odprowadzania i oczyszczania ścieków osiągnięte.

3. Długość sieci kanalizacyjnej ogółem w aglomeracji doprowadzającej ścieki komunalne do oczyszczalni ścieków w Pułankach po weryfikacji wynosi ogółem 88,05 km w tym sieci grawitacyjnej 76,36 km oraz sieci ciśnieniowej ogółem 11,69 km.

4.. Długość istniejącej w aglomeracji sieci kanalizacyjnej doprowadzającej ścieki komunalne do oczyszczalni ścieków w Pułankach po weryfikacji z wyłączeniem odcinków zdublowanych siecią grawitacyjną i tłoczną wynosi ogółem **85,45 km** w tym sieci grawitacyjnej **76,36 km** oraz sieci ciśnieniowej **9,09 km**. W/w długości obliczone zostały zgodnie z Rozporządzeniem Ministra Gospodarki Morskiej i Żeglugi Śródlądowej z dnia 27 lipca 2018 r. w sprawie sposobu wyznaczenia obszarów i granic aglomeracji (Dz. U. Z 2018 r. poz. 1586).

Informacja o długości istniejącej sieci kanalizacyjnej w Aglomeracji Pułanki wg stanu na dzień 31.12.2019 r. położonej na terenie poszczególnych miejscowości					
Lp.	Miejscowość w aglomeracji	długość sieci kanalizacyjnej w km			Stan
		grawitacyjna	tłoczna		
			bez dublowania z siecią grawitacyjną	całkowita	
1.	Twierdza	12,20	0,79	1,75	istniejąca
2.	Frysztak	16,93	0,96	1,10	istniejąca
3.	Glinik Dolny (część)	9,24	3,05	3,36	istniejąca
4.	Glinik Średni (część)	8,55	1,37	1,45	istniejąca
5.	Pułanki (część)	9,99	0,18	0,80	istniejąca
6.	Cieszyna (część)	17,69	2,65	3,00	istniejąca
7.	Stępina (część)	1,76	0,09	0,23	istniejąca
Razem		76,36	9,09	11,69	istniejąca

3. W aglomeracji nie występuje sieć kanalizacji ogólnospławnej oraz brak na dzień 31.12.2019 roku wykazanych w ewidencji przydomowych oczyszczalni ścieków na terenie wyznaczonej Aglomeracji.

### **III. Informacja o liczbie stałych mieszkańców, liczbie osób czasowo przebywających w aglomeracji oraz przemyśle obsługiwany przez sieć kanalizacyjną lub planowaną do budowy sieć kanalizacyjną oraz oczyszczalnię ścieków.**

1. Liczba faktycznych mieszkańców aglomeracji na dzień 30.06.2020 roku

1) Liczbę mieszkańców ustalono na podstawie danych uzyskanych z Ewidencji Ludności Urzędu Gminy Frysztak.

2) Liczba mieszkańców gminy Frysztak ogółem na dzień 30 czerwca 2020 roku wynosiła 10 624 w tym osób zameldowanych na pobyt czasowy 111.

3) Liczba mieszkańców aglomeracji w miejscowościach, które wchodzą w skład aglomeracji Pułanki wynosi 4 211.

2. Liczba osób czasowo przebywających w aglomeracji na podstawie zarejestrowanych miejsc noclegowych objętych wyłącznie terenem aglomeracji w obiektach podłączonych do sieci kanalizacyjnej wynosi: 182.

3. Wyliczenie liczby RLM pochodzącą z przemysłu: 0

–na terenie aglomeracji brak jest jednostek przemysłowych, a istniejące zakłady i placówki handlowo –usługowe podłączone do sieci kanalizacji sanitarnej odprowadzają jedynie ścieki socjalno-bytowe.

4. Informacja o planowanej do budowy sieci kanalizacyjnej i oczyszczalni ścieków w granicach aglomeracji:

1) Założenia dotyczące budowy sieci kanalizacji sanitarnej oraz oczyszczalni ścieków wpisane w KPOŚK zostały w ramach aglomeracji zrealizowane w całości, a efekty dotyczące odprowadzania i oczyszczania ścieków osiągnięte,

2) Nie planuje się budowy nowej kanalizacji sanitarnej na terenie objętym aglomeracją Pułanki, natomiast planowane są roboty modernizacyjne/remontowe lub przebudowa/rozbudowa na istniejącej sieci w tym związane z przepompowniami ścieków oraz modernizacja/rozbudowa/przebudowa oczyszczalni ścieków zwłaszcza w zakresie gospodarki osadowej.

### **IV. Opis gospodarki ściekowej wraz z informacją o średniodobowej ilości powstających na terenie aglomeracji ścieków komunalnych i ich składzie oraz informację o ściekach przemysłowych.**

1. Opis przyjętej technologii oczyszczania ścieków:

- 1) część mechaniczna wyposażona w stację zlewcą ścieków dowożonych ze zblokowanym urządzeniem do mechanicznego oczyszczania ścieków (sito piaskownik), kratę, piaskownik, separator piasku.
- 2) układ biologiczny oczyszczalni wyposażony w komorę napowietrzania osadu czynnego oraz osadnik wtórny i komorę pomiarową ścieków oczyszczonych.
- 3) część przeróbki osadów ściekowych w skład, której wejdą zagęszczacz grawitacyjny osadu, mechaniczny zagęszczacz osadu oraz prasa taśmowa do odwadniania osadu.
- 4) ścieki doprowadzane są do oczyszczalni ścieków kolektorem grawitacyjnym do pompowni ścieków, z której zostają przetłoczone do budynku technologicznego. Na kracie zatrzymane są zanieczyszczenia pływające i wleczone, które są mechanicznie odwadniane i usuwane do kontenera, skratki po odwodnieniu na prasie do skratek, są higienizowane wapnem chlorowanym.
- 5) w piaskowniku usuwana jest zawiesina mineralna w postaci pulpy piaskowo ściekowej, pompowo transportowana do separatora piasku. Wydzielony piasek transportowany jest do kontenera i wywożony na składowisko odpadów.
- 6) z węzła mechanicznego oczyszczania, ścieki grawitacyjnie doprowadzone są do komory osadu czynnego.
- 7) komora osadu czynnego natleniana jest za pomocą systemu drobnopęcherzykowego napowietrzania ścieków przez system rusztów umieszczonych na jej dnie. Powietrze do rusztów doprowadzane jest przez dmuchawy zlokalizowane w budynku technologicznym.
- 8) ścieki z komory napowietrzania odpływają przez komorę przelewową do rury centralnej osadnika wtórnego. W osadniku wtórnym następuje sedymentacja osadu czynnego i klarowanie ścieków oczyszczonych.
- 9) osad z leja osadowego osadnika wtórnego odprowadzany jest do zblokowanej przepompowni osadu recyrkulowanego i nadmiernego. Stąd osad recyrkulowany zawracany jest do komory osadu czynnego, a osad nadmierny wraz z ciałami pływającymi do grawitacyjnego zagęszczacza osadów.
- 10) ścieki oczyszczone odprowadzane są przez koryto zbiorcze z przelewem pilastym i dalej kanałem zamkniętym przez komorę pomiarową ilości ścieków do odbiornika.
- 11) osad z zagęszczacza grawitacyjnego osadu podawany jest do odwadniania mechanicznego na prasie sitowo - taśmowej. Odwodniony osad składowany jest czasowo na składowisku osadu odwodnionego, a jego zagospodarowanie uzależnione jest od wyników badań laboratoryjnych.
- 12) proces sterowania pracą oczyszczalni odbywa się automatycznie

## 2. Ilość wytwarzanych ścieków w aglomeracji.

1) ilość ścieków oczyszczanych w aglomeracji w roku 2019 wyniosła 148,2 tys m<sup>3</sup>/rok, co daje Q<sub>śr</sub>/d 406,03 m<sup>3</sup>/d

2) w granicach objętych aglomeracją nie ma terenów nieskanalizowanych, w związku z powyższym zakłada się, że systemy indywidualne zostaną zlikwidowane w całości poprzez wykonanie przyłączy kanalizacyjnych i nie planuje się ich do realizacji. Sporadycznie występować będzie odbiór ścieków wozem asenizacyjnym od istniejących lub nowopowstałych budynków, które na chwilę obecną nie są podłączone do sieci kanalizacyjnej

3) Na podstawie Rozporządzenia Ministra Infrastruktury z dnia 14 stycznia 2002 r. w sprawie określenia przeciętnych norm zużycia wody (Dz. U. Nr 8 poz.70) oraz wskaźników, jakości produkowanych ścieków wyliczono szacunkowe ilości ścieków powstających w aglomeracji Pułanki z systemu nieskanalizowanego:

a) szacowana ilość ścieków od osób niepodłączonych do systemu kanalizacji sanitarnej ( 78 osób x 2,1 m<sup>3</sup> /m-c x 12 m-cy) na terenie aglomeracji wyniesie 1,97 tys m<sup>3</sup>/rok, co podniesie Q<sub>śr</sub>/d do 411,42 m<sup>3</sup>

3. Ścieki oczyszczane są w biologicznej oczyszczalni ścieków w Pułankach o przepustowości Q<sub>śr</sub>/d= 1500 m<sup>3</sup> w technologii oczyszczania opisanej w ust.1

4. Skład ścieków komunalnych powstających na terenie aglomeracji:

1) średnie roczne stężenia w mg/l w ściekach dopływających -surowych:

BZT5 : 543,0

CHZT : 1179,0

Zawiesina ogólna : 503,0

Azot ogólny : 106,0

Fosfor ogólny : 10,0

2) średnie roczne stężenia w mg/l w ściekach odpływających --oczyszczonych:

BZT5 : 3,0

CHZT : 16,0

Zawiesina ogólna : 7,0

Azot ogólny : 7,0

Fosfor ogólny : 1,0

5. Zakładany średniodobowy dopływ ścieków z przemysłu = 0 m<sup>3</sup>

–na terenie aglomeracji brak jest jednostek przemysłowych, a istniejące zakłady i placówki handlowo –usługowe podłączone do sieci kanalizacji sanitarnej odprowadzają jedynie ścieki socjalno-bytowe.

#### **V. Wielkość równoważnej liczby mieszkańców (RLM) aglomeracji.**

Łączna liczba RLM aglomeracji Pułanki wynosi 4211 (mieszkańcy) +182 (miejsca noclegowe)) = 4 393 RLM

#### **VI. Miejscowości, tworzące aglomerację.**

1. Frysztak
2. Twierdza
3. Glinik Dolny -część
4. Pułanki - część
5. Glinik Średni -część
6. Cieszyna -część
7. Stępina – część

#### **VII. Liczba mieszkańców aglomeracji podłączona do systemu kanalizacyjnego**

Liczba mieszkańców podłączonych do systemu kanalizacyjnego w aglomeracji wynosi 4 133 osób w tym:

Lp.	Miejscowość	Liczba mieszkańców w aglomeracji	w tym	
			Liczba mieszkańców podłączonych do sieci kanalizacyjnej	Liczba mieszkańców niepodłączonych do sieci kanalizacyjnej
1	Frysztak	1102	1092	10

2	Twierdza	604	592	12
3	Glinik Dolny (część)	583	575	8
4	Glinik Średni (część)	369	351	18
5	Cieszyna (część)	946	928	18
6	Pułanki (część)	520	508	12
7	Stępina (część)	87	87	0
Razem		4 211	4 133	78

#### **VII. Długość istniejącej w aglomeracji sieci kanalizacyjnej doprowadzającej ścieki komunalne do oczyszczalni ścieków w Pułankach.**

1. Długość sieci kanalizacji sanitarnej grawitacyjnej ogółem: 76,36 km 2. Długość sieci kanalizacji sanitarnej tłocznej ( z wyłączenie odcinków zdublowanych z siecią grawitacyjną): 9,09 km 3. Długość sieci kanalizacyjnej grawitacyjnej i tłocznej w aglomeracji ogółem: **85,45 km**

#### **VIII. Ilość wytwarzanych ścieków w aglomeracji i sposób ich oczyszczania.**

1. Ilość ścieków oczyszczanych w aglomeracji w roku 2019 wyniosła 148,2 tyś m3/rok.
2. Sposób oczyszczania ścieków został opisany w części IV.

#### **IX. Informacja o ilości, rodzaju i składzie ścieków przemysłowych odprowadzanych do kanalizacji komunalnej.**

Istniejące zakłady i placówki handlowo –usługowe podłączone do sieci kanalizacji sanitarnej położonej w aglomeracji odprowadzają jedynie ścieki socjalno-bytowe. Brak ścieków pochodzących z przemysłu.

#### **X. Liczba mieszkańców aglomeracji planowanych do przyłączenia do kanalizacji w wyniku realizacji przedsięwzięć kanalizacyjnych określonych w projekcie planu aglomeracji**

Liczba mieszkańców planowanych do podłączenia do sieci kanalizacyjnej w aglomeracji Pułanki wynosi 56 osób i dotyczy wyłącznie wykonania przyłączy kanalizacyjnych. Nie planuje się budowy nowej sieci kanalizacji w aglomeracji.



## **XI. Długość planowanej do wykonania w aglomeracji sieci kanalizacyjnej doprowadzającej ścieki komunalne do oczyszczalni.**

1. Założenia dotyczące budowy sieci kanalizacji sanitarnej oraz oczyszczalni ścieków wpisane w KPOŚK zostały w ramach aglomeracji zrealizowane w całości, a efekty dotyczące odprowadzania i oczyszczania ścieków osiągnięte,

2. Nie planuje się budowy nowej kanalizacji sanitarnej na terenie objętym aglomeracją Pułanki, natomiast planowane są roboty modernizacyjne/remontowe lub przebudowa/rozbudowa na istniejącej sieci w tym związane z przepompowniami ścieków

## **XII. Informacja o planowanych do skanalizowania terenach, na których nie jest wymagane dotrzymanie wskaźnika długości sieci:**

Nie planuje się budowy nowej kanalizacji sanitarnej na terenie objętym aglomeracją Pułanki

## **XIII. Obliczenie wskaźnika długości sieci dla terenów planowanych do skanalizowania Liczba mieszkańców w sołectwach, leżących na terenach, dla których dotrzymanie wskaźnika nie jest wymagane w związku z § 3 ust. 5 pkt.1 i 4 Rozporządzenia Ministra Gospodarki Morskiej i Żeglugi Śródlądowej z dnia 27 lipca 2018 r. w sprawie sposobu wyznaczenia obszarów i granic aglomeracji (Dz. U. z 2018 r. poz. 1586) Informację o potrzebach w zakresie budowy, modernizacji i rozbudowy komunalnej oczyszczalni ścieków.**

1. Wskaźnika koncentracji nie wylicza się dla istniejącej sieci kanalizacyjnej w aglomeracji, a nie planuje się budowy nowej sieci.

2. W granicach aglomeracji występują tereny z możliwością uzyskania wskaźnika 90 RLM/km lub większego, zgodnie z § 3 ust. 5 Rozporządzenia Ministra Gospodarki Morskiej i Żeglugi Śródlądowej z dnia 27 lipca 2018 r.:

1) Miejscowości: Stęпина, Cieszyna, Pułanki leżą w granicach Czarnorzecko-Strzyżowskiego Parku Krajobrazowego utworzonego na mocy Uchwały NR XLVIII/990/14 Sejmiku Województwa Podkarpackiego z dnia 23 czerwca 2014 r. w sprawie Czarnorzecko-Strzyżowskiego Parku Krajobrazowego opublikowanej w Dzienniku Urzędowym Województwa Podkarpackiego z dnia 10 lipca 2014 roku poz. 1944 z późniejszymi zmianami

2) Miejscowości: Stęпина, Cieszyna, Pułanki leżą w rejonie obszaru Natura 2000 – Wisłok Środkowy z Dopływami ( Data wyznaczenia: 2011-03-01, Kod obszaru: PLH180030, Rodzaj ochrony: Dyrektywa siedliskowa) oraz Rezerwatów Przyrody „Góra Chełm” utworzonego Zarządzeniem Ministra Ochrony Środowiska, Zasobów Naturalnych i Leśnictwa 14 czerwca 1996 r. /Monitor Polski Nr 41 z 5 lipca 1996 r i „Herby” utworzonego na podstawie Rozporządzenia nr 64/99 Wojewody Podkarpackiego z dnia 31 sierpnia 1999 r. opublikowanego w Dzienniku Urzędowym Województwa Podkarpackiego nr 20 z 1999 r..

3) Na obszarze aglomeracji występują tereny o znacznych spadkach wahających się od 10-35%

- 4) Brak informacji o strefach ochronnych ujęć wody, zawierających oznaczenie aktów prawa miejscowego lub decyzji ustanawiających te strefy oraz zakazy, nakazy i ograniczenia obowiązujące na tych terenach
- 5) Na terenie aglomeracji nie występują obszary ochronne zbiorników wód śródlądowych.
- 6) Na terenie aglomeracji nie występują użytki ekologiczne

#### **XIV. Lokalizacja, nazwa, przepustowość oraz RLM oczyszczalni ścieków.**

1. Oczyszczalnia ścieków w Pułankach jest wpisana w Krajowym Programie Oczyszczania Ścieków Komunalnych pod Id PLPK0860 o współrzędnych geograficznych N 49,5038, E 21,3658.
2. Przepustowość oczyszczalni wynosi  $Q_{sr}/d=1500 \text{ m}^3$ , natomiast  $Q_{max}/d=1950 \text{ m}^3$ .
3. Została oddana do eksploatacji w 2010 r. Położona jest na terenie miejscowości Pułanki nr 1B, 38-130 Frysztak, gmina Frysztak.
4. Zabezpiecza ona w pełni potrzeby terenu całej gminy w zakresie oczyszczania ścieków zarówno dopływających jak i dowożonych.
5. Oczyszczalnia została zaprojektowana przy RLM wynoszącym 12 000.

#### **XV. Nazwa odbiornika ścieków oczyszczonych.**

1. Odbiornik I rzędu – Wisła
2. Odbiornik II rzędu – San
3. Odbiornik III rzędu – Rzeka Wisłok
4. Odbiornik bezpośredni – Rzeka Wisłok.

#### **XVI. Ilość ścieków powstających na terenie aglomeracji oraz poza nią nieobjętych systemem kanalizacji zbiorczej, gdzie zastosowano systemy indywidualne albo planuje się zastosowanie systemów indywidualnych lub innych rozwiązań zapewniających taki sam poziom ochrony środowiska jak w przypadku systemów kanalizacji zbiorczej,**

1. Liczba mieszkańców planowanych do podłączenia do sieci kanalizacyjnej w aglomeracji Pułanki wynosi 56 osób i dotyczy wyłącznie wykonania przyłączy kanalizacyjnych. Nie planuje się budowy nowej sieci kanalizacji w aglomeracji.
2. Liczba mieszkańców nieplanowanych do podłączenia do sieci kanalizacyjnej w aglomeracji Pułanki ( osoby zameldowane, a niemieszkające, budynki niewyposażone w instalacje sanitarne) wynosi 22 osoby.

3. Na terenie aglomeracji nie planuje się budowy przydomowych oczyszczalni ścieków, natomiast z istniejących przydomowych zbiorników szacowana ilość wytworzonych ścieków wyliczona została na poziomie rocznym 1,97 tys m<sup>3</sup>.

## **XVII. Uzasadnienie do wyznaczenia obszaru i granic Aglomeracji Pułanki.**

1. Aglomerację tworzy się wyłącznie z terenów objętych już istniejącym systemem kanalizacji sanitarnej, z którego ścieki surowe oczyszczane są przez istniejącą i jedyną oczyszczalnię ścieków usytuowaną w miejscowości Pułanki.

2. Tereny wyłączone z aglomeracji nie osiągały i nie osiągają wskaźnika koncentracji równego lub wyższego niż 120 RLM/km sieci i w przeważającej części nie spełniają również kryterium § 3 ust. 5 Rozporządzenia Ministra Gospodarki Morskiej i Żeglugi Śródlądowej z dnia 27 lipca 2018 r. w sprawie sposobu wyznaczenia obszarów i granic aglomeracji (Dz. U. Z 2018 r., poz. 1586), a w części terenu, który spełnia w/w kryterium, nie osiągają wskaźnika koncentracji równego lub wyższego niż 90 RLM/km sieci.

3. Przy wyznaczaniu Aglomeracji Pułanki w celu jej przyjęcia przez Radę Gminy Frysztak w formie uchwały dokonano aktualizacji wskaźników i danych liczbowych oraz dokonano korekty granic aglomeracji dokonując ich naniesienia na załączniku graficznym (mapa 1:10 000).

4. Na terenach wyłączonych z granic aglomeracji obejmujące pozostałe miejscowości tj. Widacz, Lubla, Gogołów, Glinik Górny, Kobyle, Huta Gogołowska, części miejscowości Pułanki, Glinik Dolny, Glinik Średni, Cieszyna, Stępina nadal projektuje się i zamierza realizować zadania inwestycyjne w zakresie budowy sieci kanalizacyjnej.

5. Tereny te, dopóki nie będą skanalizowane nie mogą być włączone do Aglomeracji Pułanki, z uwagi na nie spełnienie wymogów § 3 ust. 4 i 5 w/w rozporządzenia.

6. Istniejąca oczyszczalnia ścieków w Pułankach została zaprojektowana w taki sposób, że posiada możliwości obsłużenia terenu całej gminy w zakresie oczyszczania ścieków dostarczanych zarówno w systemie kanalizacji sanitarnej jak i dowożonych.

7. Na przełomie roku 2020/2021 planuje się wykonanie odcinków sieci kanalizacji sanitarnej na terenie miejscowości Pułanki, Cieszyna, Stępina Glinik Dolny o długości około 12,76 km i liczbie RLM około 360.

8. Po zakończeniu realizacji inwestycji szacuje się zwiększenie dopływu ścieków do oczyszczalni ( 360 osób x 2,1 m<sup>3</sup> /m-c x 12 m-cy) z terenu poza aglomeracją o około 9,07 tys m<sup>3</sup>/rok, co podniesie ilość ścieków oczyszczonych rocznie do około 159,92 tys/m<sup>3</sup> i Qśr/d do 438,14 m<sup>3</sup>

9. Ponadto czyszczalnia ścieków będzie na bieżąco przyjmowała ścieki dowożone od pozostałych mieszkańców z terenów nieskanalizowanych.

10. Konieczność podjęcia uchwały przez Radę Gminy Frysztak w zakresie wyznaczenia obszaru i granic aglomeracji wynika z art.87 ust.1 ustawy z dnia 20 lipca 2017 roku Prawo wodne ( jednolity tekst Dz.U z 2020 roku poz.310 z późn. Zmianami) oraz art. 565 usta 2 tej ustawy na mocy, którego, dotychczasowe akty prawa miejscowego wydane na podstawie art. 43 ust. 2a

ustawy uchylanej w art. 573 zachowują moc nie dłużej niż do dnia 31 grudnia 2020 r. i mogą być zmieniane.

## UKŁAD ARKUSZY MAP

<b>MAPA NR 1</b> <b>(M-34-79-B-d-2)</b>	<b>MAPA NR 3</b> <b>(M-34-80-A-c-1)</b>	<b>MAPA NR 5</b> <b>(M-34-80-A-c-2)</b>	
<b>MAPA NR 2</b> <b>(M-34-79-B-d-4)</b>	<b>MAPA NR 4</b> <b>(M-34-80-A-c-3)</b>	<b>MAPA NR 6</b> <b>(M-34-80-A-c-4)</b>	<b>MAPA NR 7</b> <b>(M-34-80-A-d-3)</b>
	<b>MAPA NR 10</b> <b>(M-34-80-C-a-1)</b>	<b>MAPA NR 9</b> <b>(M-34-80-C-a-2)</b>	<b>MAPA NR 8</b> <b>(M-34-80-C-b-1)</b>
	<b>MAPA NR 11</b> <b>(M-34-80-C-a-3)</b>	<b>MAPA NR 12</b> <b>(M-34-80-C-a-4)</b>	

## LEGENDA



**GRANICA GMINY**



**NAZWY WSI**



**GRANICA WSI**



**Lokalizacja oczyszczalni ścieków**



**Granica Czarnorzeczko-Strzyżowskiego Parku Krajobrazowego**



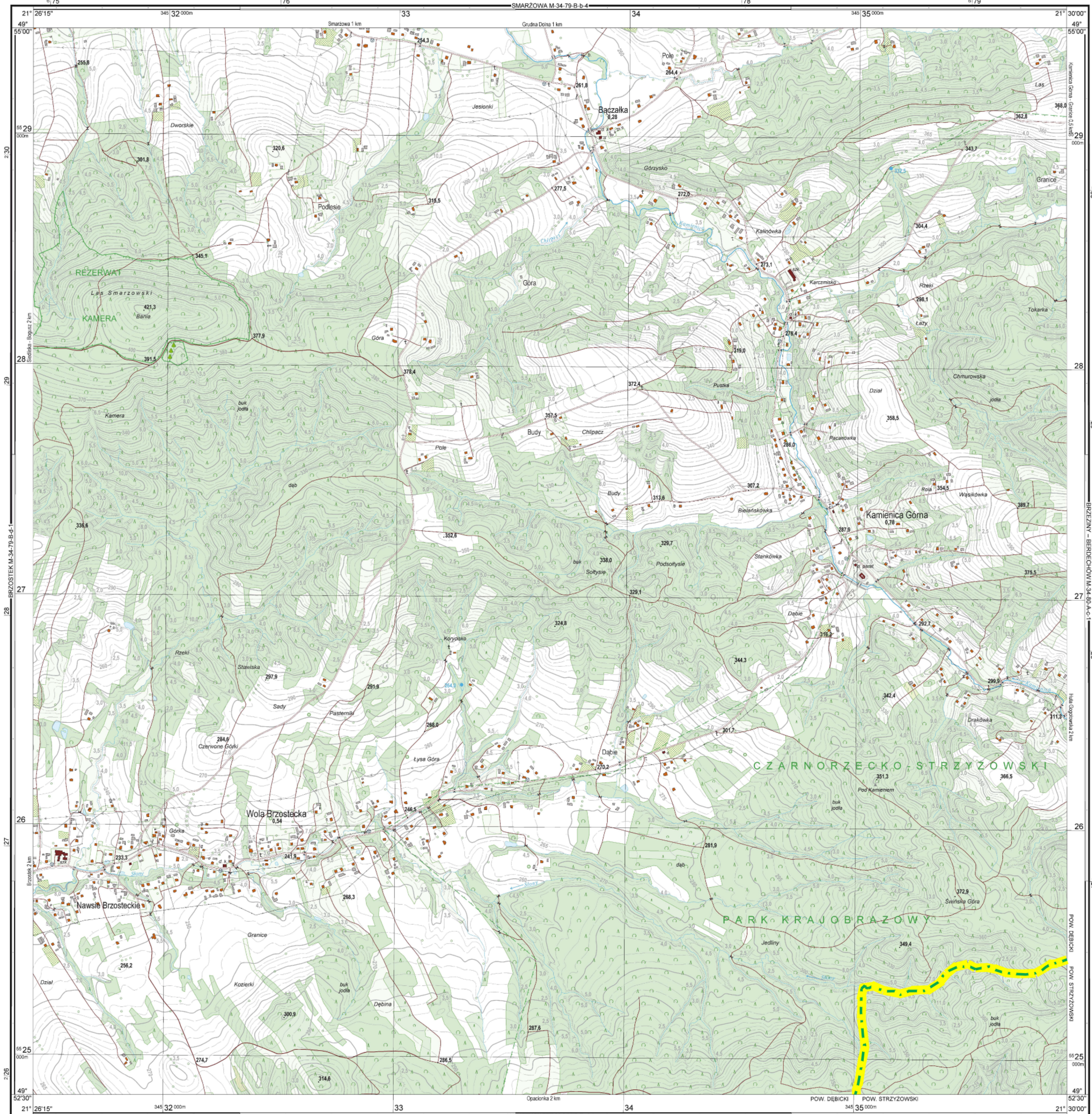
**Granica Rezerwatu Przyrody „Góra Chełm” i „Herby”**



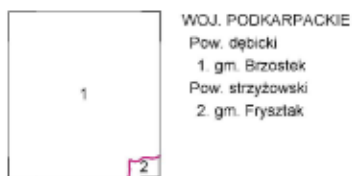
**Granica Aglomeracji „Pułanki”**



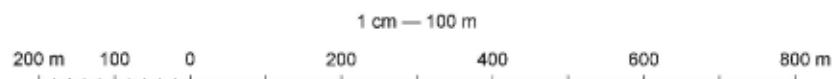
# KAMIENICA GÓRNA



PODZIAŁ ADMINISTRACYJNY



1 : 10 000



© MARSZAŁEK WOJEWÓDZTWA PODKARPACKIEGO

Wszystkie prawa zastrzeżone. Mapa ani żadna jej część bez pisemnej zgody wydawcy nie może być wykorzystywana w systemach otwartych bądź reprodukowana jakimkolwiek sposobem: fotograficznym, elektronicznym, mechanicznym lub innym.

All rights reserved. This map or any part of it may not, without the previous written consent of the publisher, be used in retrievable systems or reproduced by any photographic, electronic, mechanical or other system whatsoever.



9 788381 401357

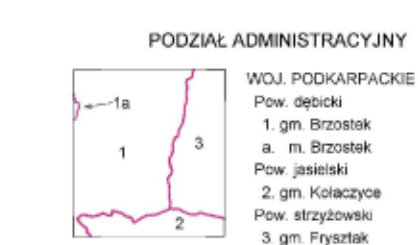
Opracowanie topograficzne 2019 r.  
Opracowanie kartograficzne 2019 r.  
Wykonawca:  
OPKG Sp. z o.o. w Krakowie  
11/2018 z dnia 02.07.2018 r.



Współrzędne prostokątne w układzie PL-UTM  
Współrzędne geodezyjne w układzie PL-ETRF89  
Elipsoida GRS80, układ wysokościowy PL-KRON86-NH  
Cartesian coordinates in Datum PL-UTM  
Geodetic coordinates in Reference Frame PL-ETRF89  
Ellipsoid GRS80, Vertical Datum PL-KRON86-NH

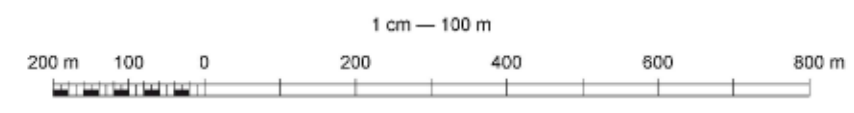
# JANUSZKOWICE

MAPA TOPOGRAFICZNA  
M-34-79-B-d-4



WOJ. PODKARPACKIE  
Pow. debicki  
1. gm. Brzostek  
a. m. Brzostek  
Pow. jasielski  
2. gm. Kołaczyce  
Pow. strzyżowski  
3. gm. Frystatk

1 : 10 000



© MARSZAŁEK WOJEWÓDZTWA PODKARPACKIEGO

Wszelkie prawa zastrzeżone. Mapa ani żadna jej część bez pisemnej zgody wydawcy nie może być wykorzystywana w systemach otwartych bądź reprodukowana jakimkolwiek sposobem: fotograficznym, elektronicznym, mechanicznym lub innym.  
All rights reserved. This map or any part of it may not, without the previous written consent of the publisher, be used in retrievable systems or reproduced by any photographic, electronic, mechanical or other system whatsoever.

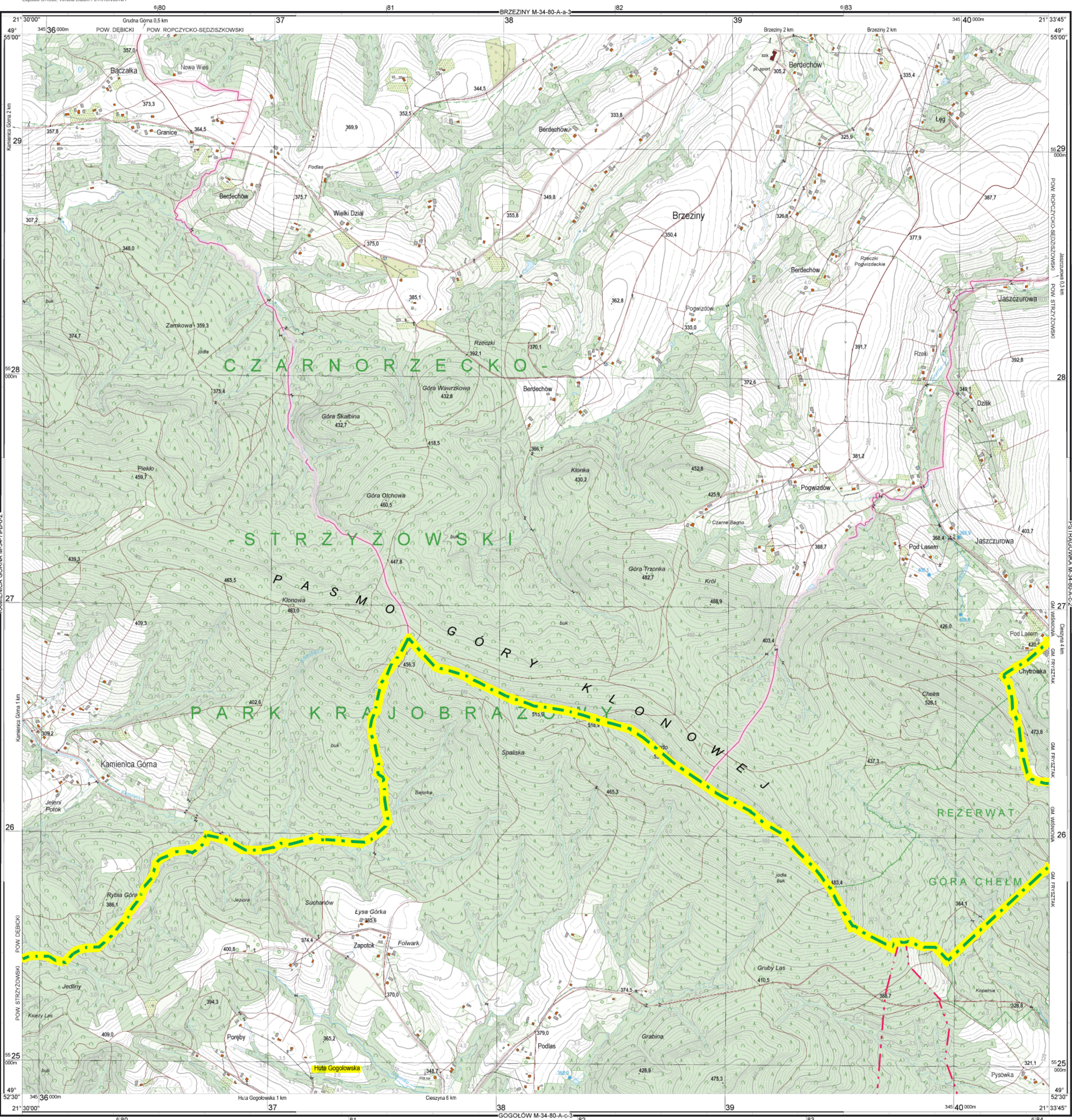


Opracowanie topograficzne 2019 r.  
Opracowanie kartograficzne 2019 r.  
Wykonawca:  
DPOK Sp. z o.o. w Krakowie  
11/2018 z dnia 02.07.2018 r.



Współrzędne prostokątne w układzie PL-UTM Strefa 34N  
Współrzędne geodezyjne w układzie PL-ETRF89  
Elipsoida GRS80, układ wysokościowy PL-KRON86-NH  
Cartesian coordinates in Datum PL-UTM Zone 34N  
Geodetic coordinates in Reference Frame PL-ETRF89  
Ellipsoid GRS80, Vertical Datum PL-KRON86-NH

# BRZEZINY – BERDECHÓW



1 : 10 000



© MARSZAŁEK WOJEWÓDZTWA PODKARPACKIEGO

Wszystkie prawa zastrzeżone. Mapa ani żadna jej część bez pisemnej zgody wydawcy nie może być wykorzystywana w systemach odtwarzalnych bądź reprodukowana jakimkolwiek sposobem: fotograficznym, elektronicznym, mechanicznym lub innym. All rights reserved. This map or any part of it may not, without the previous written consent of the publisher, be used in retrievable systems or reproduced by any photographic, electronic, mechanical or other system whatsoever.

Opracowanie topograficzne 2013 r.  
Opracowanie kartograficzne 2014 r.  
Wykonawca:  
Warszawskie Przedsiębiorstwo Geodezyjne S.A.  
8/2014 z dn. 05.05.2014

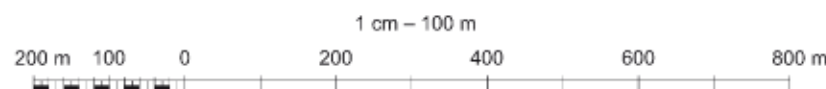


# GOGOŁÓW



CZARNORZECKO-STRZYŻOWSKI  
PARK KRAJOBRAZOWY

1 : 10 000



© MARSZAŁEK WOJEWÓDZTWA PODKARPACKIEGO

Wszelkie prawa zastrzeżone. Mapa ani żadna jej część bez pisemnej zgody wydawcy nie może być wykorzystywana w systemach odzwierciedlających bądź reprodukowana jakimkolwiek sposobem: fotograficznym, elektronicznym, mechanicznym lub innym.  
All rights reserved. This map or any part of it may not, without the previous written consent of the publisher, be used in retrievable systems or reproduced by any photographic, electronic, mechanical or other system whatsoever.

Opracowanie topograficzne 2013 r.  
Opracowanie kartograficzne 2014 r.  
Wykonawca:  
Geokart-International Sp. z o.o. Rzeszów  
8/2014 z dn. 05.05.2014



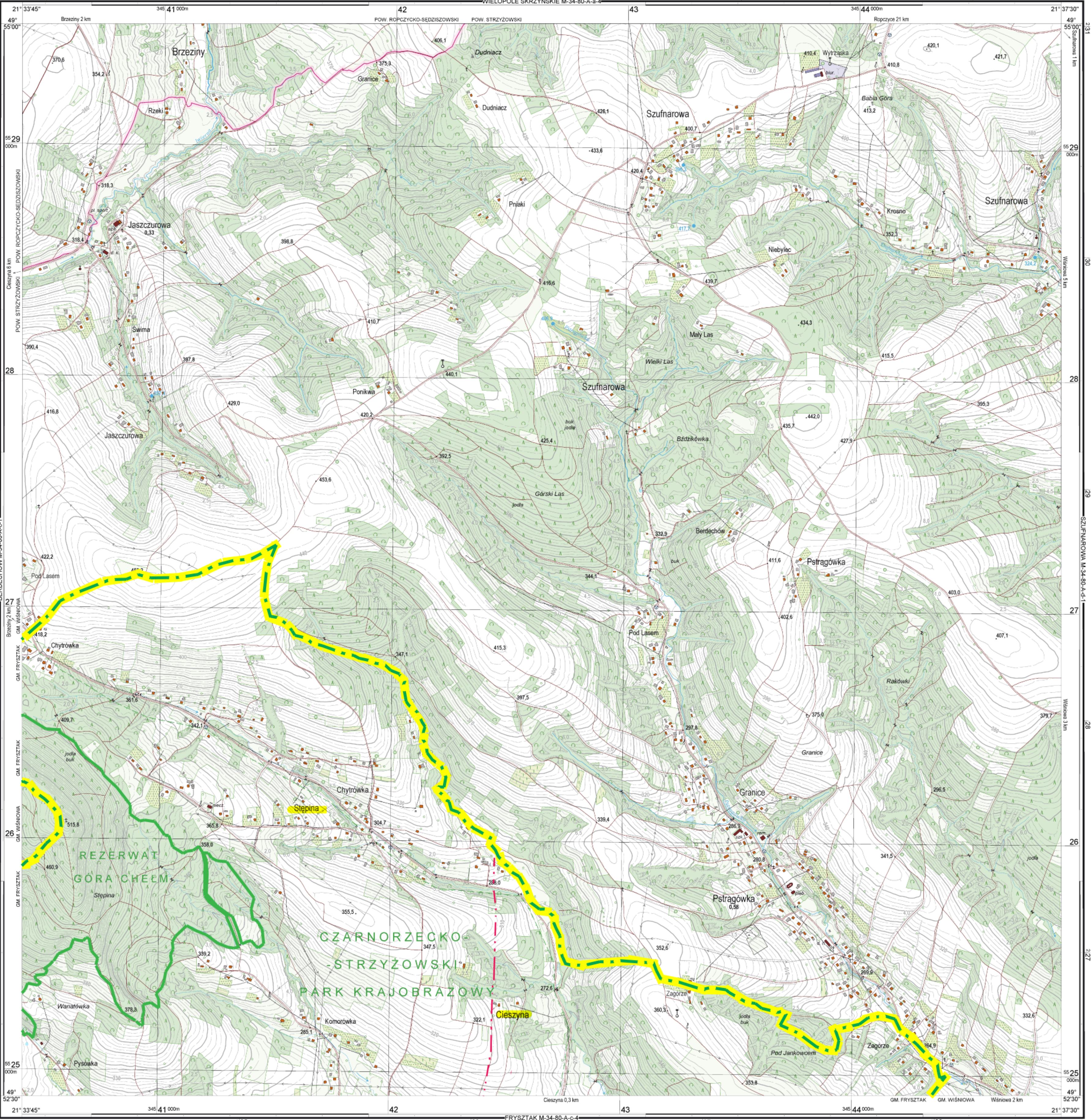
9 788364 472268

ISBN 978-83-64472-26-3 strona 1



# PSTRĄGÓWKA

WIELOPOLE SKRZYŃSKIE M-34-80-A-a-4



PODZIAŁ ADMINISTRACYJNY

- WOJ. PODKARPACKE
- Pow. ropczycko-sędziszowski
- 1. gm. Wielopole Skrzyńskie
- Pow. strzyżowski
- 2. gm. Frysztak
- 3. gm. Wiśniowa

1 : 10 000



© MARSZAŁEK WOJEWÓDZTWA PODKARPACKEGO

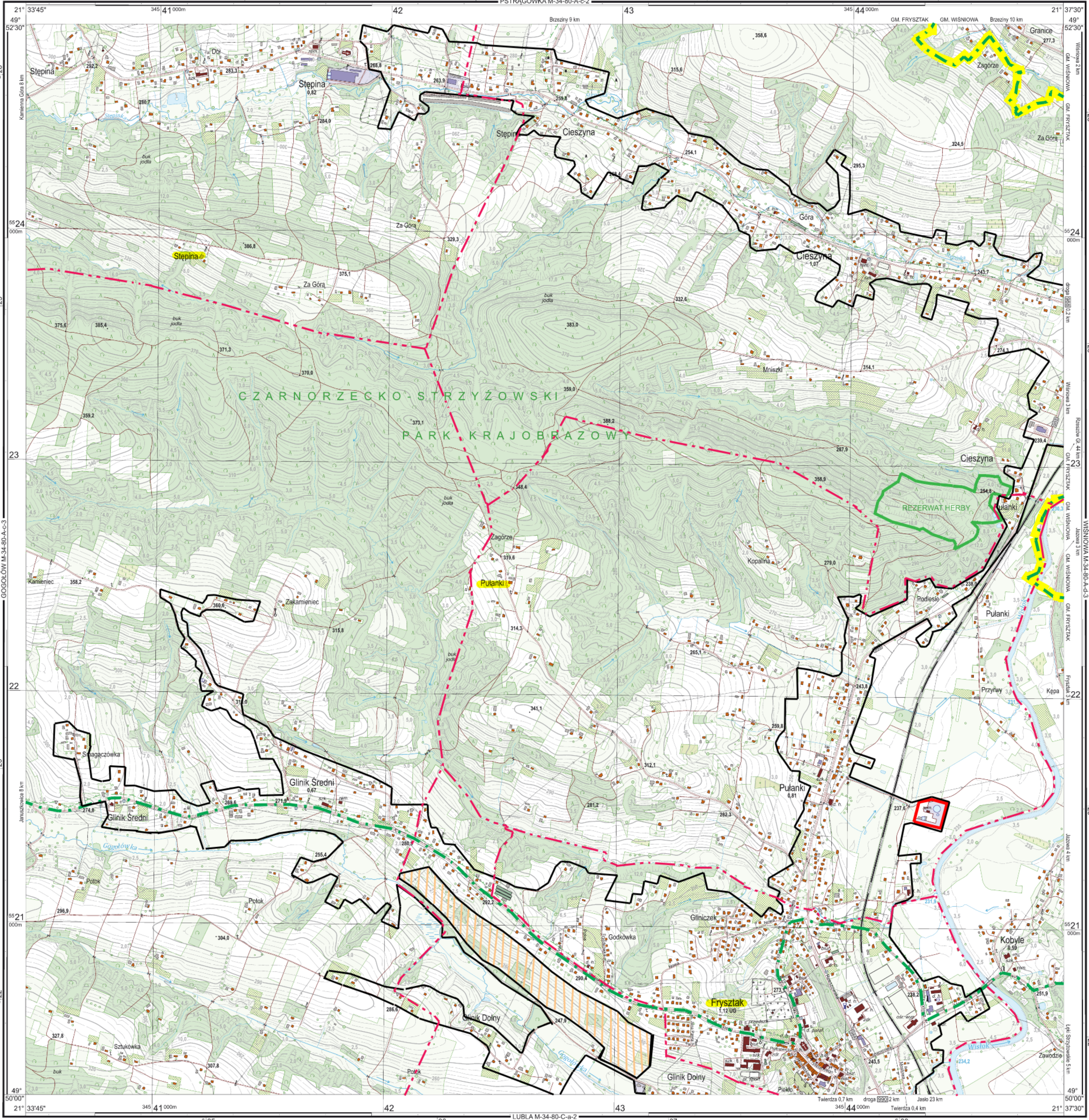
Wszelkie prawa zastrzeżone. Mapa ani żadna jej część bez pisemnej zgody wydawcy nie może być wykorzystywana w systemach odzwierciedlających bądź reprodukowana jakimkolwiek sposobem: fotograficznym, elektronicznym, mechanicznym lub innym.  
All rights reserved. This map or any part of it may not, without the previous written consent of the publisher, be used in retrievable systems or reproduced by any photographic, electronic, mechanical or other system whatsoever.

Opracowanie topograficzne 2013 r.  
Opracowanie kartograficzne 2014 r.  
Wykonawca:  
Warszawskie Przedsiębiorstwo Geodezyjne S.A.  
8/2014 z dn. 05.05.2014



# FRYSZTAK

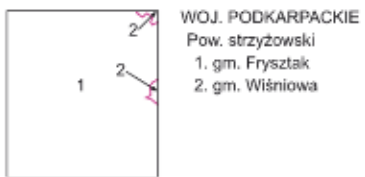
Współrzędne prostokątne w układzie PL-UTM  
 Współrzędne geodezyjne w układzie PL-ETRF89  
 Elipsoida GRS80, układ wysokościowy PL-KRON86-NH  
 Cartesian coordinates in Datum PL-UTM  
 Geodetic coordinates in Reference Frame PL-ETRF89  
 Ellipsoid GRS80, Vertical Datum PL-KRON86-NH



CZARNORZECKO-STRZYŻÓWSKI  
 PARK KRAJOBRAZOWY

REZERWAT HERBY

PODZIAŁ ADMINISTRACYJNY



1 : 10 000

1 cm = 100 m



© MARSZAŁEK WOJEWÓDZTWA PODKARPACKIEGO

Wszystkie prawa zastrzeżone. Mapa ani żadna jej część bez pisemnej zgody wydawcy nie może być wykorzystywana w systemach odzwierciedlających bądź reprodukowana jakimkolwiek sposobem: fotograficznym, elektronicznym, mechanicznym lub innym.  
 All rights reserved. This map or any part of it may not, without the previous written consent of the publisher, be used in retrievable systems or reproduced by any photographic, electronic, mechanical or other system whatsoever.



9 788364 472275

Opracowanie topograficzne 2013 r.  
 Opracowanie kartograficzne 2014 r.  
 Wykonawca:  
 Geokart-International Sp. z o.o. Rzeszów  
 8/2014 z dn. 05.05.2014

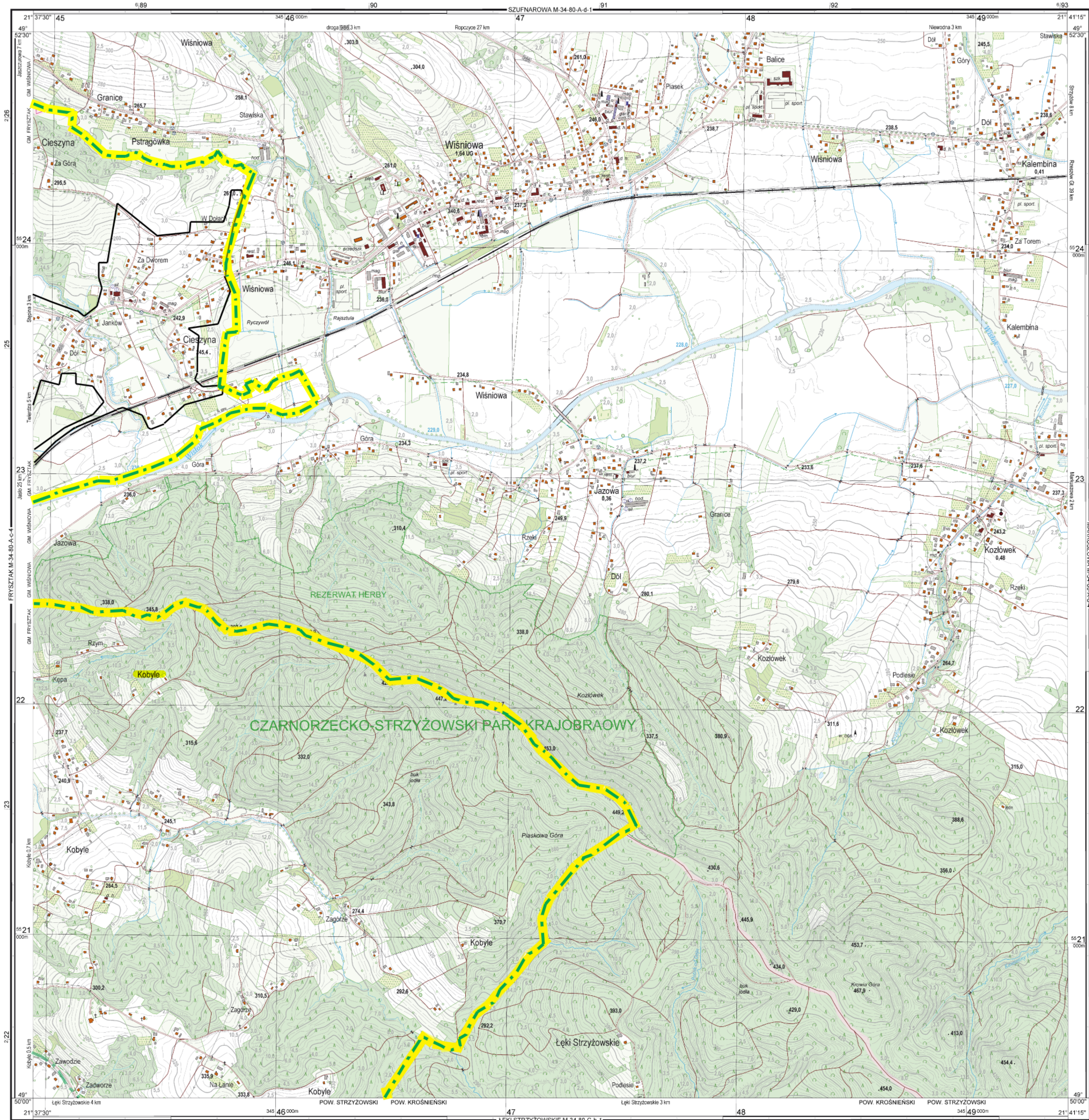
ISBN 978-83-64472-27-5



Współrzędne prostokątne w układzie PL-UTM  
Współrzędne geodezyjne w układzie PL-ETRF89  
Elipsoida GRS80, układ wysokościowy PL-KRON86-NH  
Cartesian coordinates in Datum PL-UTM  
Geodetic coordinates in Reference Frame PL-ETRF89  
Ellipsoid GRS80, Vertical Datum PL-KRON86-NH

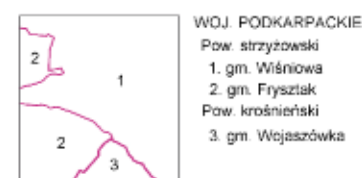
# WIŚNIOWA

MAPA TOPOGRAFICZNA  
M-34-80-A-d-3



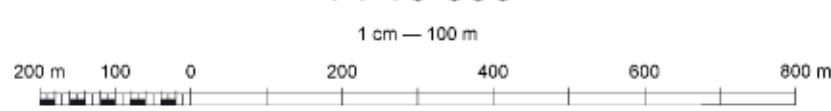
REZERWAT HERBY  
CZARNORZECKO-STRYZÓWSKI PARK KRAJOBRAOWY

PODZIAŁ ADMINISTRACYJNY



WOJ. PODKARPACKIE  
Pow. strzyżowski  
1. gm. Wiśniowa  
2. gm. Fryształ  
Pow. krośniński  
3. gm. Wojaszkówka

1 : 10 000



© MARSZAŁEK WOJEWÓDZTWA PODKARPACKIEGO

Wszelkie prawa zastrzeżone. Mapa ani żadna jej część bez pisemnej zgody wydawcy nie może być wykorzystywana w systemach odzwierciedlonych bądź reprodukowana jakimkolwiek sposobem: fotograficznym, elektronicznym, mechanicznym lub innym.  
All rights reserved. This map or any part of it may not, without the previous written consent of the publisher, be used in retrievable systems or reproduced by any photographic, electronic, mechanical or other system whatsoever.

Opracowanie topograficzne 2013 r.  
Opracowanie kartograficzne 2014 r.  
Wykonawca:  
OPGK w Krakowie Sp. z o.o.  
8/0014 z dn. 05.05.2014

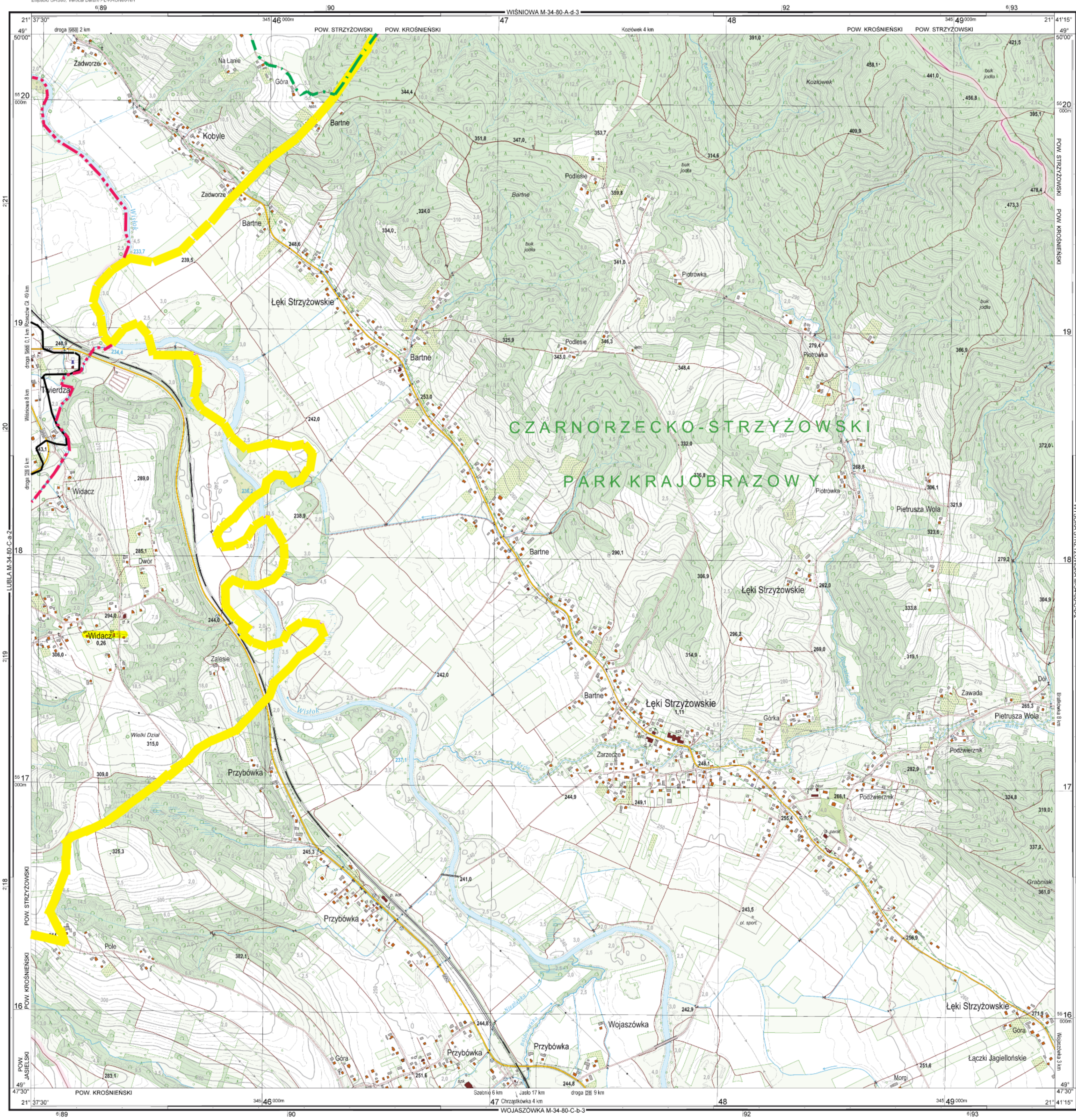


9 788364 472305

ISBN 978-83-64472-30-6

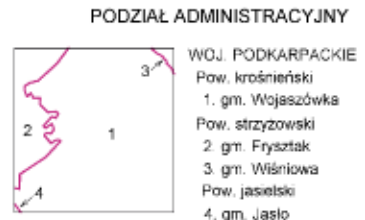
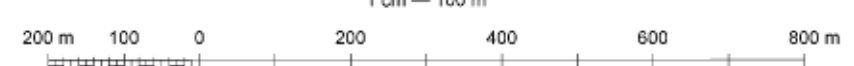


# ŁĘKI STRYŻÓWSKIE



CZARNORZECKO-STRYŻÓWSKI  
PARK KRAJOBRAZOWY

1 : 10 000



PODZIAŁ ADMINISTRACYJNY  
WOJ. PODKARPACKIE  
Pow. krośnieński  
1. gm. Wojaszkówka  
Pow. strzyżowski  
2. g. Fryszak  
3. gm. Winiowa  
Pow. jasielski  
4. gm. Jasio

© MARSZAŁEK WOJEWÓDZTWA PODKARPACKIEGO

Wszelkie prawa zastrzeżone. Mapa ani żadna jej część bez pisemnej zgody wydawcy nie może być wykorzystywana w systemach odzwierciedlanych bądź reprodukowana jakimkolwiek sposobem: fotograficznym, elektronicznym, mechanicznym lub innym.  
All rights reserved. This map or any part of it may not, without the previous written consent of the publisher, be used in retrievable systems or reproduced by any photographic, electronic, mechanical or other system whatsoever.



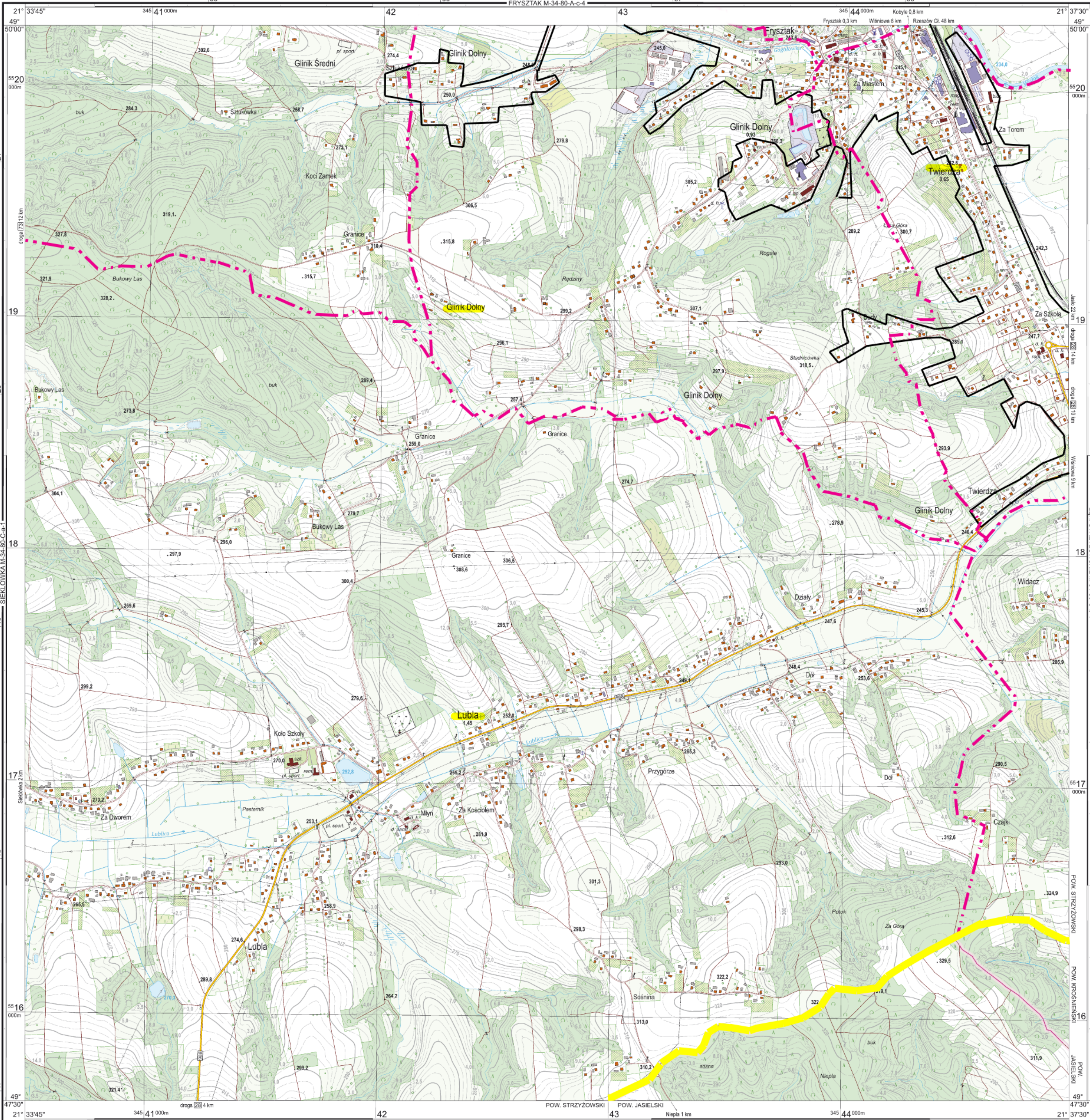
Opracowanie topograficzne 2013 r.  
Opracowanie kartograficzne 2014 r.  
Wykonawca:  
OPGK w Krakowie Sp. z o.o.  
8/2014 z dn. 05.05.2014



# LUBLA

Współrzędne prostokątne w układzie PL-UTM  
Współrzędne geodezyjne w układzie PL-ETRF89  
Elipsoida GRS80, układ wysokościowy PL-KRON86-NH  
Cartesian coordinates in Datum PL-UTM  
Geodetic coordinates in Reference Frame PL-ETRF89  
Ellipsoid GRS80, Vertical Datum PL-KRON86-NH

6 85 186 187 6 88



PODZIAŁ ADMINISTRACYJNY

1	WOJ. PODKARPACKE
2	Pow. strzyżowski
3	1. gm. Frysztak
4	Pow. jasielski
5	2. gm. Jasio
6	Pow. krośniński
7	3. gm. Wojszówka

1 : 10 000



© MARSZAŁEK WOJEWÓDZTWA PODKARPACKEGO

Wszystkie prawa zastrzeżone. Mapa ani żadna jej część bez pisemnej zgody wydawcy nie może być wykorzystywana w systemach otwartych bądź reprodukowana jakimkolwiek sposobem: fotograficznym, elektronicznym, mechanicznym lub innym.  
All rights reserved. This map or any part of it may not, without the previous written consent of the publisher, be used in retrievable systems or reproduced by any photographic, electronic, mechanical or other system whatsoever.



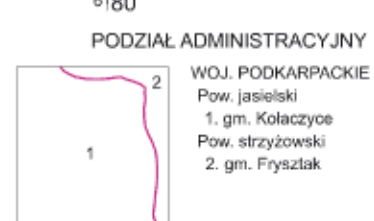
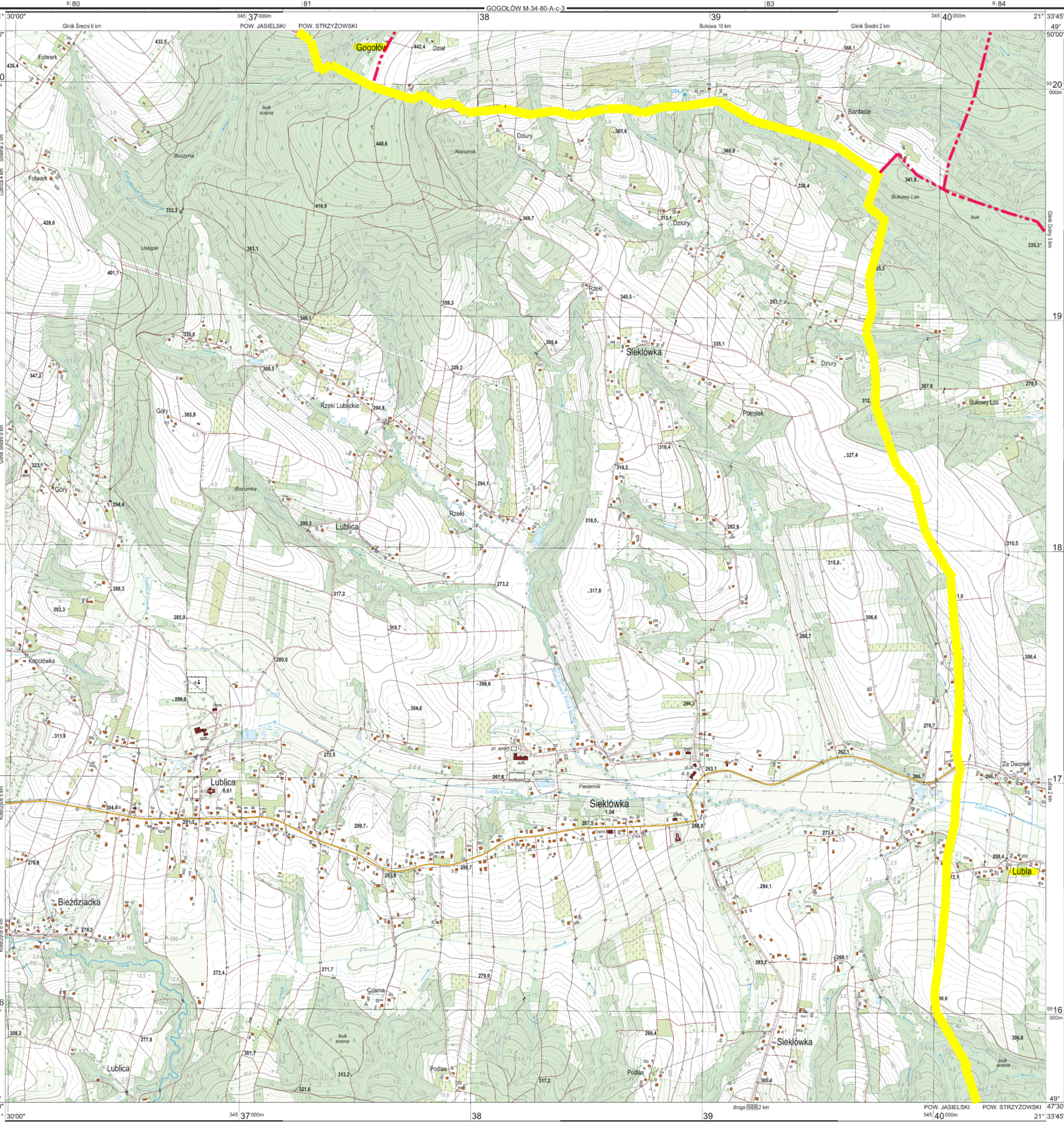
Opracowanie topograficzne 2013 r.  
Opracowanie kartograficzne 2014 r.  
Wykonawca:  
Geokart-International Sp. z o.o. Rzeszów  
8/2014 z dn. 05.05.2014



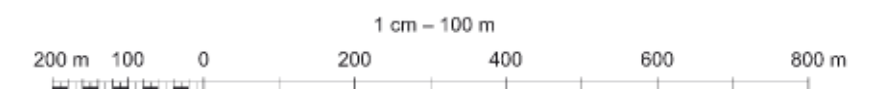
Współrzędne prostokątne w układzie PL-UTM  
Współrzędne geodezyjne w układzie PL-ETRF89  
Elipsoida GRS80, układ wysokościowy PL-KRON86-NH  
Cartesian coordinates in Datum PL-UTM  
Geodetic coordinates in Reference Frame PL-ETRF89  
Ellipsoid GRS80, Vertical Datum PL-KRON86-NH

# SIEKLÓWKA

MAPA TOPOGRAFICZNA  
M-34-80-C-a-1



1 : 10 000



Opracowanie topograficzne 2013 r.  
Opracowanie kartograficzne 2014 r.  
Wykonawca:  
Geokart-International Sp. z o.o. Rzeszów  
8/2014 z dn. 05.05.2014

© MARSZAŁEK WOJEWÓDZTWA PODKARPACKIEGO

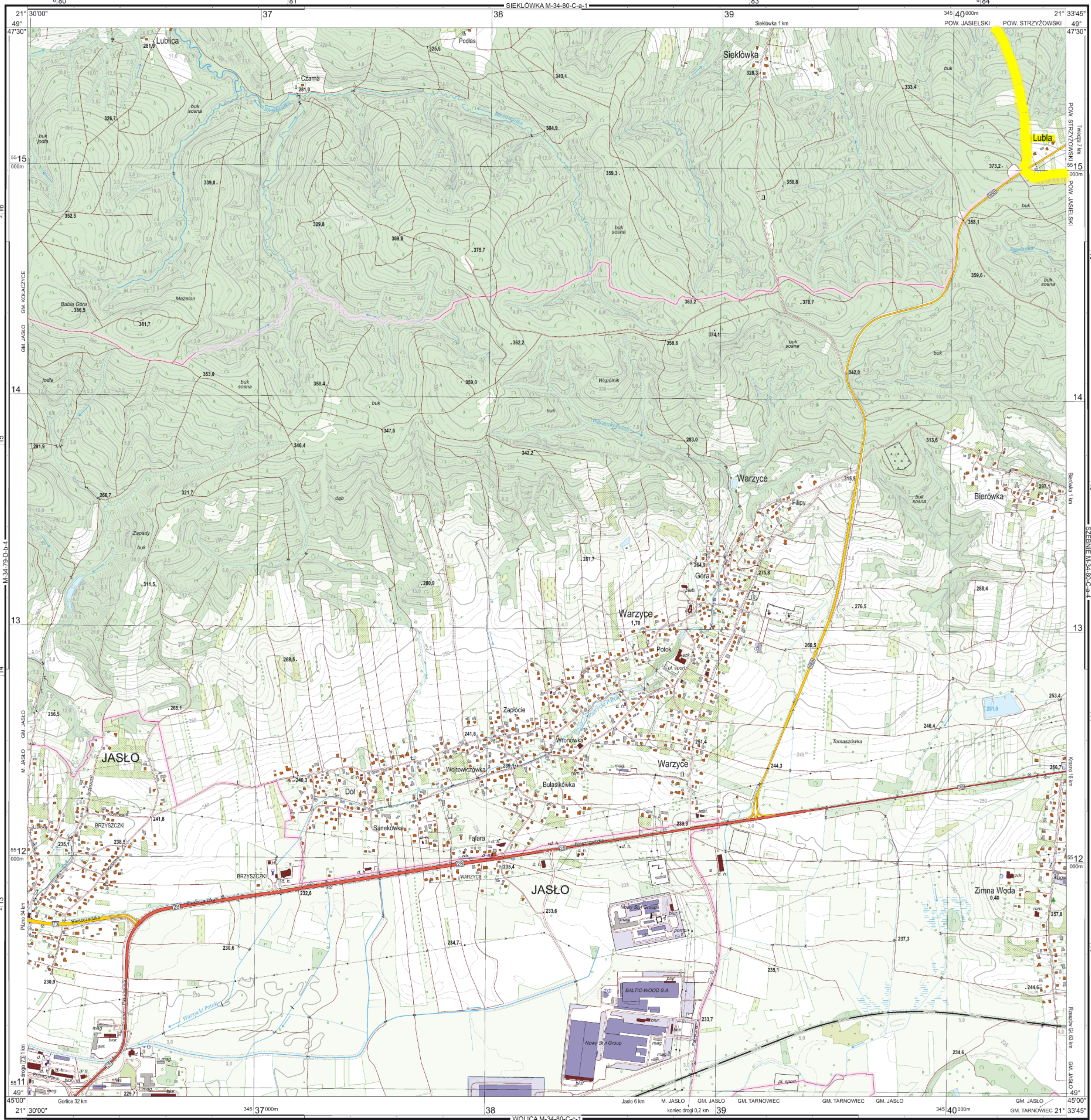
Wszelkie prawa zastrzeżone. Mapa ani żadna jej część bez pisemnej zgody wydawcy nie może być wykorzystywana w systemach odzwierciedlających bądź reprodukowana jakimkolwiek sposobem: fotograficznym, elektronicznym, mechanicznym lub innym.  
All rights reserved. This map or any part of it may not, without the previous written consent of the publisher, be used in retrievable systems or reproduced by any photographic, electronic, mechanical or other system whatsoever.



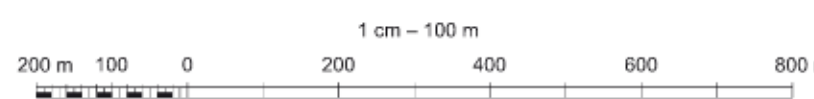
ISBN 978-83-64472-48-0



# WARZYCE



1 : 10 000



© MARSZAŁEK WOJEWÓDZTWA PODKARPACKIEGO

Wszystkie prawa zastrzeżone. Mapa ani żadna jej część bez pisemnej zgody wydawcy nie może być wykorzystywana w systemach otwartych bądź reprodukowana jakimkolwiek sposobem: fotograficznym, elektronicznym, mechanicznym lub innym.  
All rights reserved. This map or any part of it may not, without the previous written consent of the publisher, be used in retrievable systems or reproduced by any photographic, electronic, mechanical or other system whatsoever.



Opracowanie topograficzne 2013 r.  
Opracowanie kartograficzne 2014 r.  
Wykonawca:  
Geokart-International Sp. z o.o. Rzeszów  
8/2014 z dn. 05.05.2014

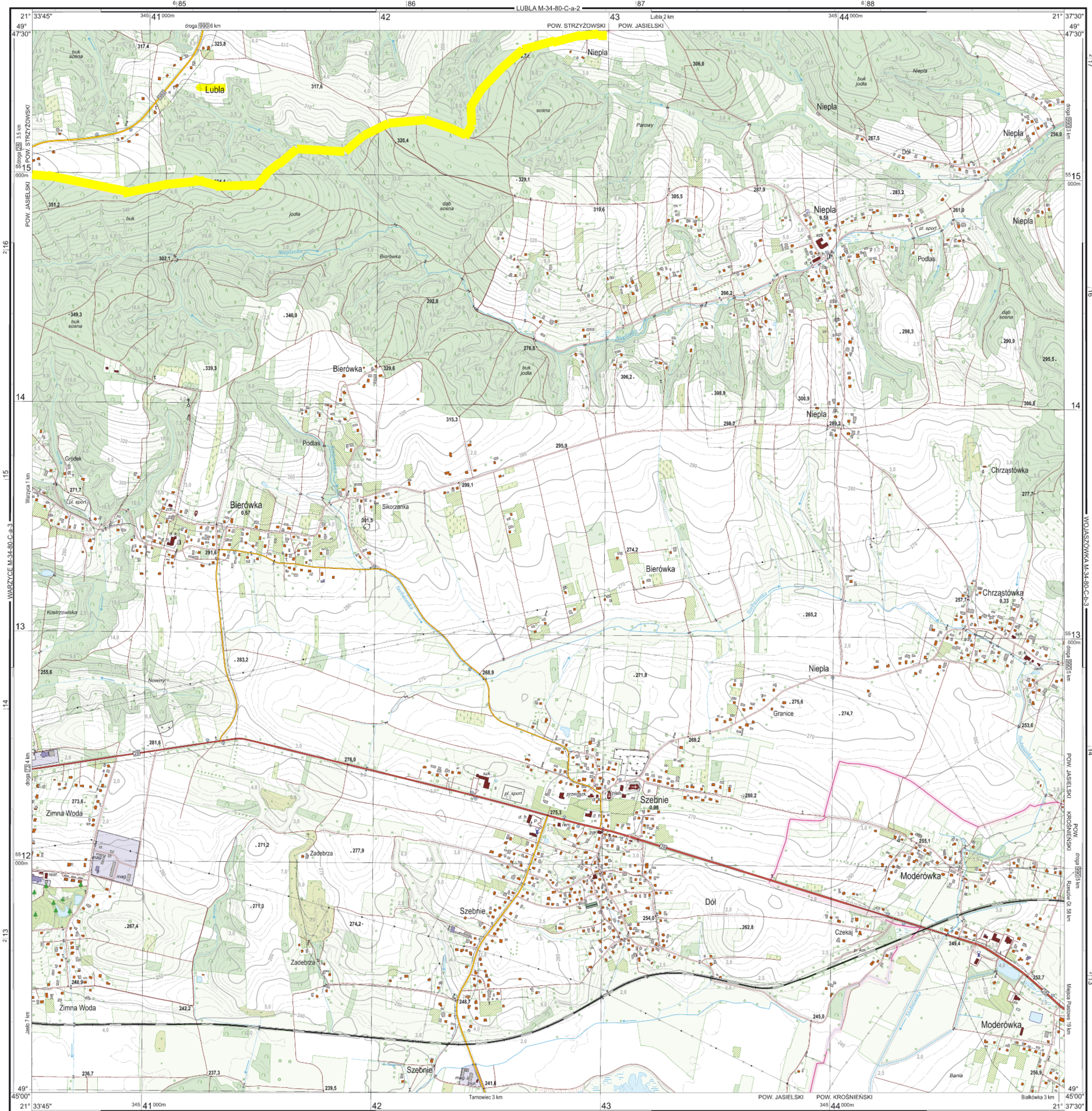


Współrzędne prostokątne w układzie PL-UTM  
Współrzędne geodezyjne w układzie PL-ETRF89  
Elipsoida GRS80, układ wysokościowy PL-KRON86-NH  
Cartesian coordinates in Datum PL-UTM  
Geodetic coordinates in Reference Frame PL-ETRF89  
Ellipsoid GRS80, Vertical Datum PL-KRON86-NH

# SZEBNIE

LUBLA M-34-80-C-a-2

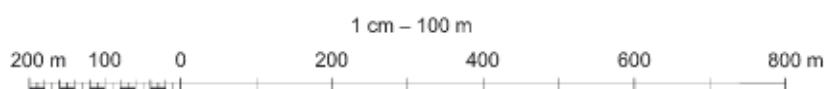
TARNOWIEC M-34-80-C-c-2



PODZIAŁ ADMINISTRACYJNY

- 1. gm. Fryszak
- 2. gm. Jasło
- 3. gm. Jedlicze

1 : 10 000



© MARSZAŁEK WOJEWÓDZTWA PODKARPACKIEGO

Wszystkie prawa zastrzeżone. Mapa ani żadna jej część bez pisemnej zgody wydawcy nie może być wykorzystywana w systemach odzwierciedlających bądź reprodukowana jakimkolwiek sposobem: fotograficznym, elektronicznym, mechanicznym lub innym.  
All rights reserved. This map or any part of it may not, without the previous written consent of the publisher, be used in retrievable systems or reproduced by any photographic, electronic, mechanical or other system whatsoever.



Opracowanie topograficzne 2013 r.  
Opracowanie kartograficzne 2014 r.  
Wykonawca:  
Geokart-International Sp. z o.o. Rzeszów  
8/2014 z dn. 05.05.2014