

UCHWAŁA NR XVIII/138/2012
RADY GMINY FRYSZTAK

z dnia 26 kwietnia 2012 r.

**w sprawie I zmiany miejscowego planu zagospodarowania przestrzennego Nr 1/2001 w gminie Frysztak -
Etap I.**

Na podstawie art.18 ust.2 pkt 5 ustawy z dnia 8 marca 1990 r. o samorządzie gminnym (tekst jednolity Dz. U. z 2001 r. (Nr 142 poz. 1591 z późniejszymi zmianami) oraz art. 20 ust. 1 i w zw. z art.27 ustawy z dnia 27 marca 2003 r. o planowaniu i zagospodarowaniu przestrzennym (Dz. U. z 2003 r. Nr 80 poz. 717 z późniejszymi zmianami), po stwierdzeniu że plan nie narusza ustaleń Studium Uwarunkowań i Kierunków Zagospodarowania Przestrzennego Gminy Frysztak zatwierdzonego uchwałą Nr XIII/108/99 Rady Gminy we Frysztaku z dnia 20 grudnia 1999r. z późniejszymi zmianami – Rada Gminy Frysztak uchwała co następuje:

§ 1. W uchwale Nr XXXV- 251/2002 Rady Gminy Frysztak z dnia 26 kwietnia 2002 r. w sprawie uchwalenia miejscowego planu zagospodarowania przestrzennego Nr1/2001 w gminie Frysztak (Dziennik Urzędowy Województwa Podkarpackiego Nr 48, poz. 956) zmienionej uchwałą Nr VIII/37/2007 Rady Gminy Frysztak z dnia 29 marca 2007 r. (Dziennik Urzędowy Województwa Podkarpackiego Nr 30, poz. 834) wprowadza się następujące zmiany:

1) w części tekstowej planu:

a) w § 1 ust. 1 wykreśla się zapis o treści „*stanowiący zmianę miejscowego planu ogólnego zagospodarowania przestrzennego gminy Frysztak, uchwalonego uchwałą Nr VI/30/85 Gminnej Rady Narodowej we Frysztaku z dnia 24 października 1985 r. ogłoszoną w Dzienniku Urzędowym Województwa Rzeszowskiego Nr 8, poz.173 z dnia 20 grudnia 1985 r., z późniejszymi zmianami*”, nadając nowe brzmienie:

„Uchwala się miejscowy plan zagospodarowania przestrzennego Nr 1/2001 w gminie Frysztak pod zalesienia oraz zieleń naturalną w tym pod urządzeniami infrastruktury technicznej”,

b) w § 2:

- ust. 1 wykreśla się słowa „*wydzielony z obszaru gminy w*”, nadając nowe brzmienie:

„Plan obejmuje teren o powierzchni około 656,30 ha w tym kompleksy leśne, oznaczone na rysunku planu symbolami:

1)		<i>Fr</i>		<i>wieś</i>		<i>Frysztak</i>
2)		<i>Ci</i>		<i>wieś</i>		<i>Cieszyna</i>
3)	<i>GI</i>		<i>D</i>	<i>wieś</i>	<i>Glinik</i>	<i>Dolny</i>
4)	<i>GI</i>		<i>G</i>	<i>wieś</i>	<i>Glinik</i>	<i>Górny</i>
5)	<i>GI</i>		<i>Ś</i>	<i>wieś</i>	<i>Glinik</i>	<i>Średni</i>
6)		<i>Go</i>		<i>wieś</i>		<i>Gogołów</i>
7)	<i>HU</i>		<i>G</i>	<i>wieś</i>	<i>Huta</i>	<i>Gogołowska</i>
8)		<i>Ko</i>		<i>wieś</i>		<i>Kobyle</i>
9)		<i>Lu</i>		<i>wieś</i>		<i>Lubla</i>
10)		<i>Pu</i>		<i>wieś</i>		<i>Pułanki</i>
11)		<i>St</i>		<i>wieś</i>		<i>Stępina</i>
12)		<i>Tw</i>		<i>wieś</i>		<i>Twierdza</i>
13)	<i>Wi wieś Widacz</i> ”					

- ust. 2 wykreśla się zapis o treści „*Nr 11/93 Wojewody Rzeszowskiego z dnia 16 marca 1993 r. /Dziennik Urzędowy Województwa Rzeszowskiego nr 3, poz.35/, w celu zapobieżenia dewastacji środowiska przyrodniczego i prawidłowej gospodarki na obszarze tego parku*”, nadając nowe brzmienie:

„Na terenie objętym planem należy odpowiednio uwzględnić zakazy i nakazy, wynikające z położenia w granicach Czarnorzecko – Strzyżowskiego Parku Krajobrazowego i jego otulinie określone w rozporządzeniu Nr 63/05 Wojewody Podkarpackiego z dnia 16 czerwca 2005 r. w sprawie Czarnorzecko - Strzyżowskiego Parku Krajobrazowego (Dziennik Urzędowy Województwa Podkarpackiego Nr 82, poz.1388).”

c) w § 3

- ust.1 otrzymuje nowe brzmienie:

„*Tereny o powierzchni około 645,15 ha objęte kompleksami leśnymi oraz zielenią naturalną.*”

- ust. 1 pkt 1 zmienia się powierzchnię terenu Fr2, nadając nowe brzmienie:

„**Fr 1 – Fr 2 o powierzchni około 1,44 ha**,
w tym: Fr 1 – 0,25 ha, Fr 2 – 1,19 ha,”

- w ust.1 pkt 2 zmienia się powierzchnię terenów Ci3 i Ci15, nadając nowe brzmienie:

„**Ci 1 – Ci 19 o powierzchni około 51,17 ha**,
w tym: Ci 1 – 1,22 ha, Ci 2 – 0,94 ha, Ci 3 – 7,59 ha, Ci 4 – 4,92 ha, Ci 5 – 0,98, Ci 6 - 1,78 ha, Ci 7 – 1.15 ha, Ci 8 – 3.89 ha, Ci 9 – 0,31 ha, Ci 10 – 2,93 ha, Ci 11 – 1,28 ha, Ci 12 – 1,39 ha, Ci 13 – 2,47 ha, Ci 14 – 1,64 ha, Ci 15 – 14,59 ha, Ci 16 – 2,46 ha, Ci 17 – 0,41 ha, Ci 18 – 0,51 ha, Ci 19 – 0,47 ha”

- w ust.1 pkt 9 zmienia się powierzchnię terenów Lu 7, Lu 22, Lu 24, Lu 26 i Lu 34, nadając nowe brzmienie:

„**LU 1 – Lu 39 o powierzchni około 121,88 ha**,
w tym: Lu 1 – 7,78 ha, Lu 2 – 0,38 ha, Lu 3 – 0,65 ha, Lu 4 – 0,30 ha, Lu 5 – 4,57 ha, Lu 6 – 1,10 ha, Lu 7 - 0,20 ha, Lu 8 – 2,14 ha, Lu 9 – 0,69 ha, Lu 10 – 4,23 ha, Lu 11 – 0,31 ha, Lu 12 – 1,50 ha, Lu 13 – 0,52 ha, Lu 14 – 0,31 ha, Lu 15 – 0,60 ha, Lu 16 – 16,59 ha, Lu 17 – 0,25 ha, Lu 18 – 2,13 ha, Lu 19 – 0,58 ha, Lu 20 – 8,06 ha, Lu 21 – 2,80 ha, Lu 22 – 4,35 ha, Lu 23 – upł. pow. w planie 1/97, Lu 24 – 17,06 ha, Lu 25 – 5,62 ha, Lu 26 – 2,63 ha, Lu 27 – 1,55 ha, Lu 28 – 0,20 ha, Lu 29 – 0,95 ha, Lu 30 – 1,77 ha, Lu 31 – 3,25 ha, Lu 32 – 6,78 ha, Lu 33 – 1,70 ha, Lu 34 – 7,98 ha, Lu 35 – 4,68 ha, Lu 36 – 2,11 ha, Lu 37 – 3,00 ha, Lu 38 – 1,72 ha, Lu 39 – 0,52 ha,”

- w ust.1 pkt 10 zmienia się powierzchnię terenu Pu1, nadając nowe brzmienie:

„**Pu1 – Pu6 o powierzchni około 8,21 ha**,
w tym: Pu 1 – 1,23 ha, Pu 2 – 1,38 ha, Pu 3 – 0,35 ha, Pu 4 – 2,93 ha, Pu 5 – 1,32 ha, Pu 6 – 0,88 ha,”

- w ust.1 pkt 12 zmienia się tereny Tw 2, Tw 3 i Tw4, nadając nowe brzmienie:

„**Tw 1 i Tw 5 o powierzchni około 2.53 ha**,
w tym: Tw 1 – 0,82 ha, Tw 5 – 1.71 ha,”

- w ust.1 pkt 13 zmienia się powierzchnię terenu Wi 10, nadając nowe brzmienie:

„**Wi 1 – Wi 10 o powierzchni około 29,77 ha**,
w tym : Wi 1 – 3,51 ha, Wi 2 – 0,54 ha, Wi 3 – 4,96 ha, Wi 4 – 1,42 ha, Wi 5 – 2,55 ha, Wi 6 – 2,02 ha, Wi 7 – 10,64 ha, Wi 8 – 1,41 ha, Wi 9 – 0,25 ha, Wi 10 - 2,42 ha,”

- w ust. 1 dodaje się pkt 14, 15, 16 i 17 o brzmieniu:

„14) 1.ZR.1 ÷ 1.ZR.8 o powierzchni około 4,42 ha,
przeznacza się pod zielen naturalną w pasach technicznych planowanej linii elektroenergetycznej,
15) 2.ZR.1 ÷ 2.ZR.5 o powierzchni około 0,08 ha,
przeznacza się pod zielen naturalną w strefie kontrolowanej planowanego gazociągu,
16) 3.ZR.1 o powierzchni około 0,34 ha,
przeznacza się pod zielen naturalną,
17) 1.ZR.ZZ.1 ÷ 1.ZR.ZZ.3 o powierzchni około 4,11 ha,
przeznacza się pod zielen naturalną na obszarze szczególnego zagrożenia powodzią.”

- w ust.3 dodaje się pkt 12 w brzmieniu:

„w terenach zalesień oznaczonych na rysunku zmiany planu symbolami RL¹ Ci 4 oraz RL¹ GLG 20 – pozostawić enklawy niezalesione w obrębie istniejących stanowisk archeologicznych zaznaczonych na rysunku zmiany planu”

- dodaje się ust. 4 w brzmieniu:

„Na terenach wymienionych w ust.1 oznaczonych symbolem RL¹ za wyjątkiem terenów oznaczonych symbolami RL¹ St 4 i RL¹ St 7 w części położonej na obszarze rezerwatu przyrody „Góra Chelmu” oraz oznaczonych na rysunku planu symbolem Go – 1, dopuszcza się budowę urządzeń infrastruktury technicznej, o ile nie zostały zagospodarowane zgodnie z ustaleniami planu”,

d) po § 3 wprowadza się § 3a, § 3b i § 3c w brzmieniu:

„§ 3a. §

3a

1. Wyznacza się **tereny zieleni naturalnej** oznaczone na rysunku zmiany planu symbolami 1.ZR.1; 1.ZR.2; 1.ZR.3; 1.ZR.4; 1.ZR.5; 1.ZR.6; 1.ZR.7 i 1.ZR.8 z podstawowym przeznaczeniem pod zielone użytki w pasach technicznych planowanej linii 110 kV dwutorowej zasilającej stację GPZ, wpięcie w linię 110 kV Krosno - Hańkówka i linii 110 kV relacji Frysztak – Wielopole – Ropczyce.

2. W terenach wyznaczonych w ust.1, dopuszcza się realizację stacji transformatorowej 110/15 kV GPZ Frysztak.

3. W terenach wyznaczonych w ust.1, w pasach technicznych sieci infrastruktury technicznej, po zakończeniu budowy linii 110 kV dwutorowej zasilającej stację GPZ, wpięcie w linię 110 kV Krosno - Hańkówka i linii 110 kV relacji Frysztak – Wielopole – Ropczyce, dopuszcza się zalesienie terenów, za wyjątkiem pasa o szerokości 20 m (po 10 m w obie strony od linii 110 kV).

§

3b

1. Wyznacza się **tereny zieleni naturalnej** oznaczone na rysunku zmiany planu symbolami 2.ZR.1; 2.ZR.2; 2.ZR.3; 2.ZR.4 i 2.ZR. 5 z podstawowym przeznaczeniem pod zielone użytki w strefie kontrolowanej planowanego przesyłowego gazociągu wysokoprężnego DN 700 wraz z obiektami, urządzeniami i infrastrukturą towarzyszącą, w tym światłowodem.

2. W terenach wyznaczonych w ust.1, w strefie kontrolowanej, po zakończeniu budowy przesyłowego gazociągu wysokoprężnego DN 700 wraz z obiektami, urządzeniami i infrastrukturą towarzyszącą, w tym światłowodem, dopuszcza się zalesienie terenów, za wyjątkiem pasa o szerokości 4 m (po 2m od osi gazociągu).

§

3c

1. Wyznacza się **tereny zieleni naturalnej na obszarze szczególnego zagrożenia powodzią** (wskazanego na podstawie opracowania pn. Określenie zagrożenia powodziowego w zlewni Wisłoka, stanowiącego I etap studium ochrony przeciwpowodziowej w oparciu o zasięg wodą Q 1% od Wisłoka) oznaczone na rysunku zmiany planu symbolami 1.ZR.ZZ.1; 1.ZR.ZZ.2 i 1.ZR.ZZ.3 z podstawowym przeznaczeniem pod zielone użytki rolne.

2. Wyznacza się **tereny zieleni naturalnej** oznaczone na rysunku zmiany planu symbolem 3.ZR.1. z podstawowym przeznaczeniem pod zielone użytki rolne.

3. W terenach wyznaczonych w ust.1 i 2, dopuszcza się realizację budowli przeciwpowodziowych (wałów przeciwpowodziowych).

4. W terenach wyznaczonych w ust.1 i 2, obowiązuje zakaz sadzenia drzew.

5. W terenach wyznaczonych w ust.1 obowiązują zakazy określone dla obszarów szczególnego zagrożenia powodzią zgodnie z przepisami prawa wodnego.”,

e) po § 4 wprowadza się - § 4 a w brzmieniu:

„Ustala się 0,5% stawkę służącą naliczeniu opłaty od wzrostu wartości nieruchomości spowodowanego ustaleniami niniejszej zmiany planu”,

f) skreśla się § 7 i § 9.

g) § 8 otrzymuje nowe brzmienie:

„Wykonanie uchwały powierza się Wójtowi Gminy Frysztak”;

2) na rysunku planu stanowiącym załącznik Nr 1 do uchwały Nr XXXV - 251/2002 Rady Gminy Frysztak z dnia 26 kwietnia 2002 r. w skali 1 : 5 000, wprowadzono następujące zmiany:

a) dla obszaru wsi Cieszyna zmienia się przeznaczenie części terenów pod zalesienia:

- oznaczonych symbolem RL¹ Ci3 - na teren zieleni naturalnej oznaczony symbolem 1.ZR.1,

- oznaczonych symbolem RL¹ Ci15 - na teren zieleni naturalnej oznaczony symbolem 1.ZR.2, oraz zaznaczono stanowisko archeologiczne,

- b) dla obszaru wsi Pułanki - zmienia się przeznaczenie części terenu pod zalesienia oznaczonego symbolem RL¹Pu1 - na teren zieleni naturalnej oznaczony symbolem 1.ZR.3,
- c) dla obszaru wsi Frysztak - zmienia się przeznaczenie części terenu pod zalesienia oznaczonego symbolem RL¹Fr2 - na teren zieleni naturalnej oznaczony symbolem 1.ZR.4,
- d) dla obszaru wsi Widacz - zmienia się przeznaczenie części terenu pod zalesienia oznaczonego symbolem RL¹Wi10 - na teren zieleni naturalnej oznaczony symbolem 2.ZR.5,
- e) dla obszaru wsi Lubla zmienia się przeznaczenie części terenów pod zalesienia:
 - oznaczonych symbolem RL¹ Lu24 - na tereny zieleni naturalnej oznaczone symbolami 1.ZR.5, 1.ZR.6, 1.ZR.7,
 - oznaczonych symbolem RL¹ Lu26 - na teren zieleni naturalnej oznaczony symbolem 1.ZR.8,
 - oznaczonych symbolem RL¹ Lu7 - na teren zieleni naturalnej oznaczony symbolem 2.ZR.1,
 - oznaczonych symbolem RL¹ Lu34 - na teren zieleni naturalnej oznaczony symbolem 2.ZR.2,
 - oznaczonych symbolem RL¹ Lu22 - na tereny zieleni naturalnej oznaczone symbolami 2.ZR.3 i 2.ZR.4,
- f) dla obszaru wsi Twierdza zmienia się przeznaczenie terenów pod zalesienia:
 - oznaczonych symbolem RL¹ Tw2 - na teren zieleni naturalnej na obszarze szczególnego zagrożenia powodzią oznaczony symbolem 1.ZR.ZZ.1,
 - oznaczonych symbolem RL¹ Tw3 - na teren zieleni naturalnej na obszarze szczególnego zagrożenia powodzią oznaczony symbolem 1.ZR.ZZ.2,
 - oznaczonych symbolem RL¹ Tw4 - na teren zieleni naturalnej na obszarze szczególnego zagrożenia powodzią oznaczony symbolem 1.ZR.ZZ.3,
 - oznaczonych symbolem RL¹ Tw3 - na teren zieleni naturalnej oznaczony symbolem 3.ZR.1,
- g) dla obszaru wsi Glinik Górny - zaznaczono stanowiska archeologiczne.

§ 2. Załącznikami do uchwały są:

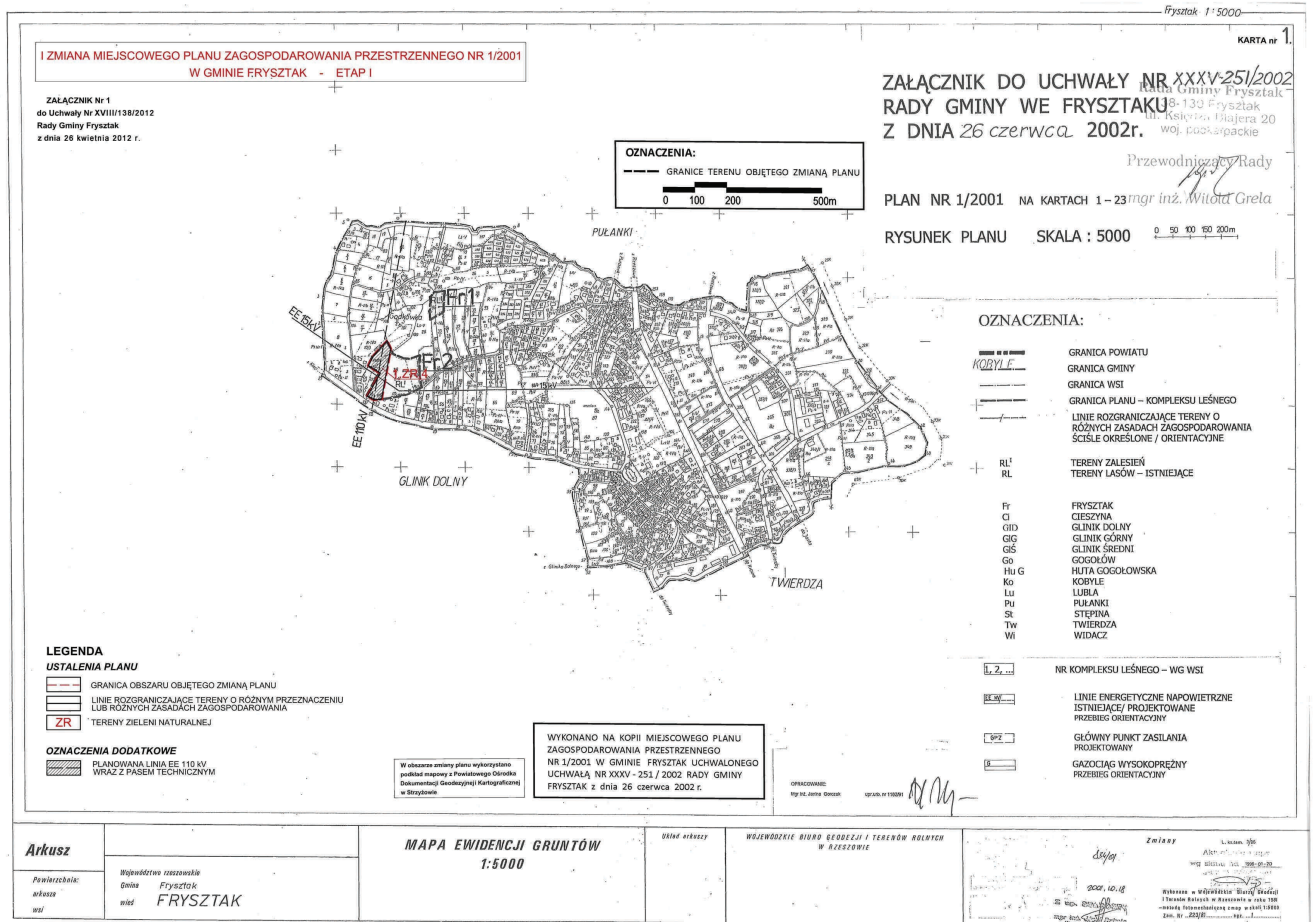
- 1) Załącznik Nr 1 – stanowiący integralną część uchwały, Rysunki zmiany planu:
 - a) rysunek zmiany planu - karta nr 1 we wsi Frysztak w skali 1:5000 przedstawiający sposób dokonanej zmiany, o której mowa w § 1 pkt 2 lit. c niniejszej uchwały,
 - b) rysunek zmiany planu – karty nr 3 i 4 we wsi Cieszyna w skali 1: 5000 przedstawiający sposób dokonanej zmiany o której mowa w § 1 pkt 2 lit. a niniejszej uchwały,
 - c) rysunek zmiany planu - karta nr 7 we wsi Glinik Górny w skali 1:5000 przedstawiający zaznaczone stanowiska archeologiczne, o których mowa w § 1 pkt 2 lit. g niniejszej uchwały,
 - d) rysunek zmiany planu - karty nr 16 i 18 we wsi Lubla w skali 1:5000 przedstawiający sposób dokonanej zmiany, o której mowa w § 1 pkt 2 lit. e niniejszej uchwały,
 - e) rysunek zmiany planu – karta nr 19 we wsi Pułanki w skali 1: 5000 przedstawiający sposób dokonanej zmiany o której mowa w § 1 pkt 2 lit. b niniejszej uchwały,
 - f) rysunek zmiany planu - karta nr 22 we wsi Twierdza w skali 1:5000 przedstawiający sposób dokonanej zmiany, o której mowa w § 1 pkt 2 lit. f niniejszej uchwały,
 - g) rysunek zmiany planu - karta nr 23 we wsi Widacz w skali 1:5000 przedstawiający sposób dokonanej zmiany, o której mowa w § 1 pkt 2 lit. d niniejszej uchwały.
- 2) Załącznik Nr 2 – rozstrzygnięcie o sposobie realizacji zapisanych w zmianie planu inwestycji z zakresu infrastruktury technicznej, które należą do zadań własnych gminy, oraz zasad ich finansowania zgodnie z przepisami o finansach publicznych.

§ 3. Wykonanie uchwały powierza się Wójtowi Gminy Frysztak.

§ 4. Uchwała wchodzi w życie po upływie 14 dni od daty jej obwieszczenia w Dzienniku Urzędowym Województwa Podkarpackiego.

Załącznik Nr 1 do Uchwały Nr XVIII/138/2012
Rady Gminy Frysztak
z dnia 26 kwietnia 2012 r.

Rysunki zmiany planu



**I ZMIANA MIEJSCOWEGO PLANU ZAGOSPODAROWANIA PRZESTRZENNEGO NR 1/2001
W GMINIE FRYSZTAK - ETAP I**

ZALĄCZNIK Nr 1
do Uchwały Nr XVIII/138/2012
Rady Gminy Frysztak
z dnia 26 kwietnia 2012 r.



LEGENDA

USTALENIA PLANU

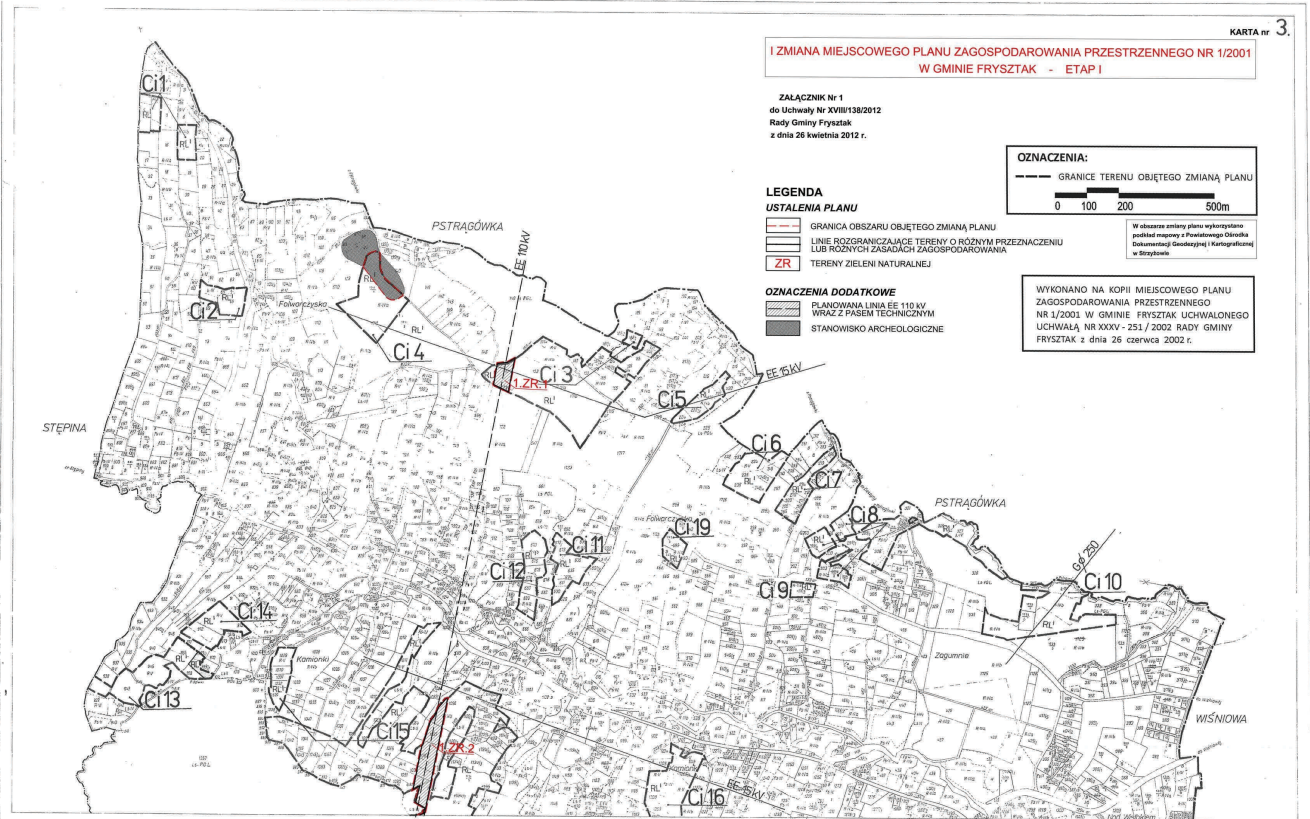
- GRANICA OBSZARU OBJĘTEGO ZMIANĄ PLANU
- LINIE ROZGRANICZAJĄCE TERENY O RÓŻNYM PRZEZNACZENIU LUB RÓŻNYCH ZASADACH ZAGOSPODAROWANIA
- ZR TERENY ZIELENI NATURALNEJ

OZNACZENIA DODATKOWE

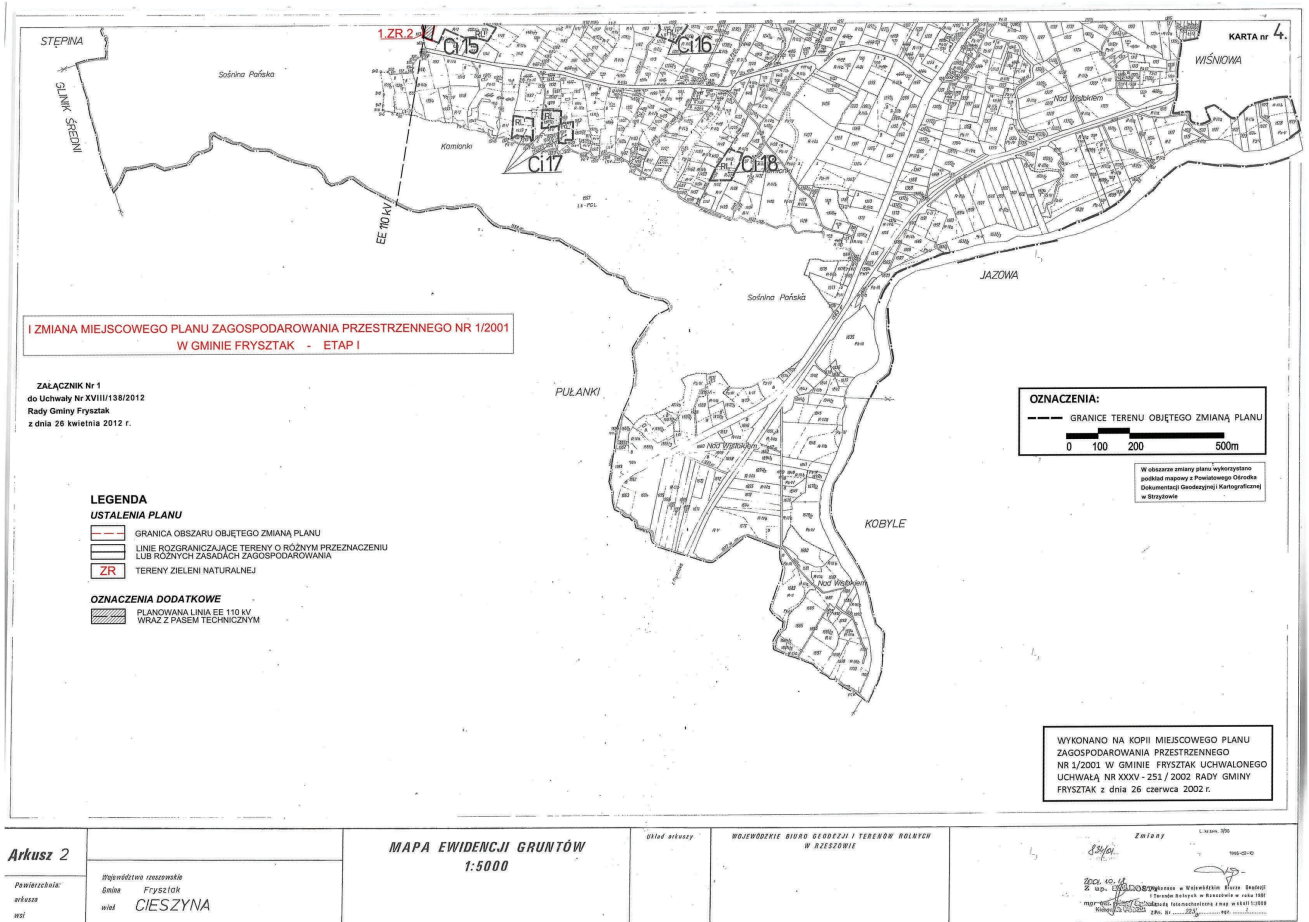
- PLANOWANA LINIA EE 110 kV WRAZ Z PASEM TECHNICZNYM
- STANOWISKO ARCHEOLOGICZNE

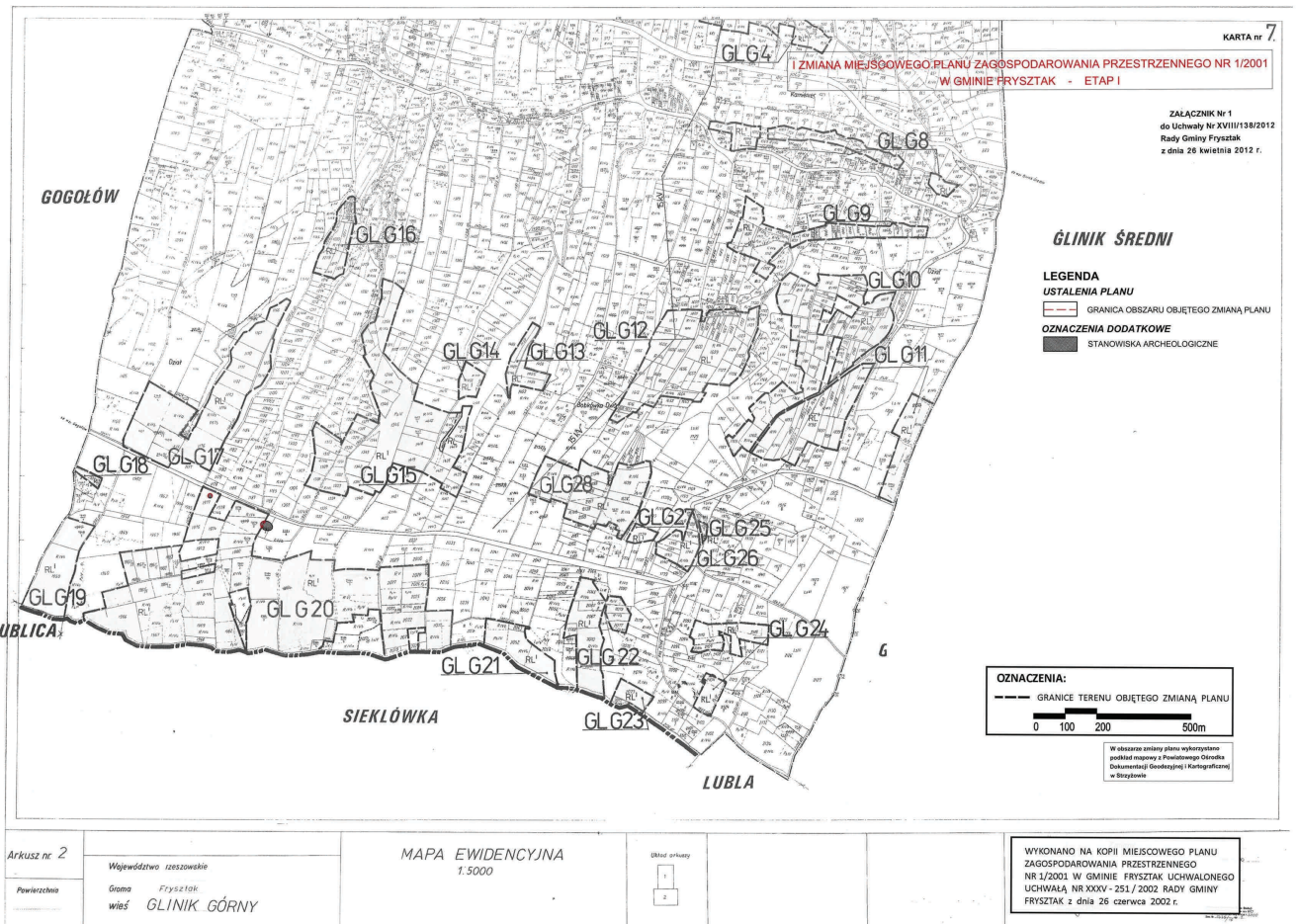
W obszarze niniejszego planu wykorzystano podkład mapowy z Powiatowego Urzędu Dokumentacji Geodezyjnej i Kartograficznej w Strykowie

WYKONANO NA KOPII MIEJSCOWEGO PLANU ZAGOSPODAROWANIA PRZESTRZENNEGO NR 1/2001 W GMINIE FRYSZTAK UCHWAŁONEGO UCHWAŁĄ NR XXXV - 251 / 2002 RADY GMINY FRYSZTAK z dnia 26 czerwca 2002 r.



<p>Arkusz 1</p> <p>Podziałka: <i>niel</i></p>	<p>Województwo <i>śląskie</i></p> <p>Gmina <i>Frysztok</i></p> <p>miejs. <i>CIESZYNA</i></p>	<p>MAPA EWIDENCJI GRUNTÓW</p> <p>1:5000</p>	<p>data arkusza</p> <p></p>	<p>WOJEWÓDZKI BIURO GEODEZJI I TERENÓW ROLNICZYCH W KATOWICACH</p> <p>834/09</p>	<p><i>M. Frysztok</i></p> <p>Zmiany</p> <p>Liczba: 36</p>
	<p>Wydrukowano w Wydziale Geodezji i Terenów Rolniczych w Katowicach w dniu 10.05.2012 r.</p> <p>Wzrost: 18.10.2012</p>		<p>Wzrost: 18.10.2012</p>		





ZMIANA MIEJSCOWEGO PLANU ZAGOSPODAROWANIA PRZESTRZENNEGO NR 1/2001
W GMINIE FRYSZTAK - ETAP I

KARTA nr 16.

ZALĄCZNIK Nr 1
do Uchwały Nr XVIII/138/2012
Rady Gminy Frysztak
z dnia 26 kwietnia 2012 r.

WYKONANO NA KOPII MIEJSCOWEGO PLANU
ZAGOSPODAROWANIA PRZESTRZENNEGO
NR 1/2001 W GMINIE FRYSZTAK UCHWAŁONEGO
UCHWAŁĄ NR XXXV - 251 / 2002 RADY GMINY
FRYSZTAK z dnia 26 czerwca 2002 r.

OZNACZENIA:

GRANICE TERENU OBJĘTEGO ZMIANĄ PLANU

0 100 200 500m

W obszarze zmiany planu wykorzystano
podkład mapowy z Powiatowego Ośrodka
Geodezji i Kartografii w Frysztaku

- LEGENDA**
- USTALENIA PLANU**
- GRANICA OBSZARU OBJĘTEGO ZMIANĄ PLANU
 - LINIE ROZGRANICZAJĄCE TERENY O RÓŻNYM PRZEZNACZENIU LUB RÓŻNYCH ZASADACH ZAGOSPODAROWANIA
 - ZR TERENY ZIELENI NATURALNEJ
- OZNACZENIA DODATKOWE**
- PLANOWANY PRZESYŁOWY GAZOCIĄG WYSOKOPREZNY DN 700 WRAZ ZE STREFĄ KONTROLOWANĄ



Arkusz 1 Powierzchnia: arkusz m ²	Wyjątkowo: terenowa Gmina Frysztak wieś LUBLA	MAPA EWIDENCJI GRUNTÓW PO SCALENIU 1:5000 Sporządzona na podstawie planimetrii mapy obszaru scalenia w skali 1:2500 w 1984/1985 Schemata gruntów przygotowała grupa pomiarowa pod kier. geodety WB617B w Białymostku	Wzajemność Biuro Geodezji i Terenów Rolniczych w Białymostku Kierownik robót Leszek Ruzyczyński Data: 2012 r. Inżynier kartograficzny mgr inż. Dorota Skoczka	Kierownik pracowni Krzysztof Szubert Data: 2012 r. Biuro Inżynierów mgr inż. Krzysztof Szubert Data: 2012 r.	Zmierzono i wyliczono grubość i grubość i grubość Wskazano w miejscowym planie zagospodarowania przestrzennego teren o innym przeznaczeniu 16 - Frysztak Wskazano w miejscowym planie zagospodarowania przestrzennego teren o innym przeznaczeniu 16 - Frysztak Wskazano w miejscowym planie zagospodarowania przestrzennego teren o innym przeznaczeniu 16 - Frysztak Wskazano w miejscowym planie zagospodarowania przestrzennego teren o innym przeznaczeniu 16 - Frysztak Wskazano w miejscowym planie zagospodarowania przestrzennego teren o innym przeznaczeniu 16 - Frysztak
	Wskazano w miejscowym planie zagospodarowania przestrzennego teren o innym przeznaczeniu 16 - Frysztak Wskazano w miejscowym planie zagospodarowania przestrzennego teren o innym przeznaczeniu 16 - Frysztak Wskazano w miejscowym planie zagospodarowania przestrzennego teren o innym przeznaczeniu 16 - Frysztak Wskazano w miejscowym planie zagospodarowania przestrzennego teren o innym przeznaczeniu 16 - Frysztak				

**I ZMIANA MIEJSCOWEGO PLANU ZAGOSPODAROWANIA PRZESTRZENNEGO NR 1/2001
W GMINIE FRYSZTAK - ETAP I**

ZALĄCZNIK Nr 1
do Uchwały Nr XVIII/138/2012
Rady Gminy Frysztak
z dnia 26 kwietnia 2012 r.

LEGENDA

USTALENIA PLANU

- GRANICA OBSZARU OBJĘTEGO ZMIANĄ PLANU
- LINE ROZGRANICZAJĄCE TERENY O RÓŻNYM PRZEZNACZENIU
LUB RÓŻNYCH ZASADACH ZAGOSPODAROWANIA
- ZR TERENY ZIELENI NATURALNEJ

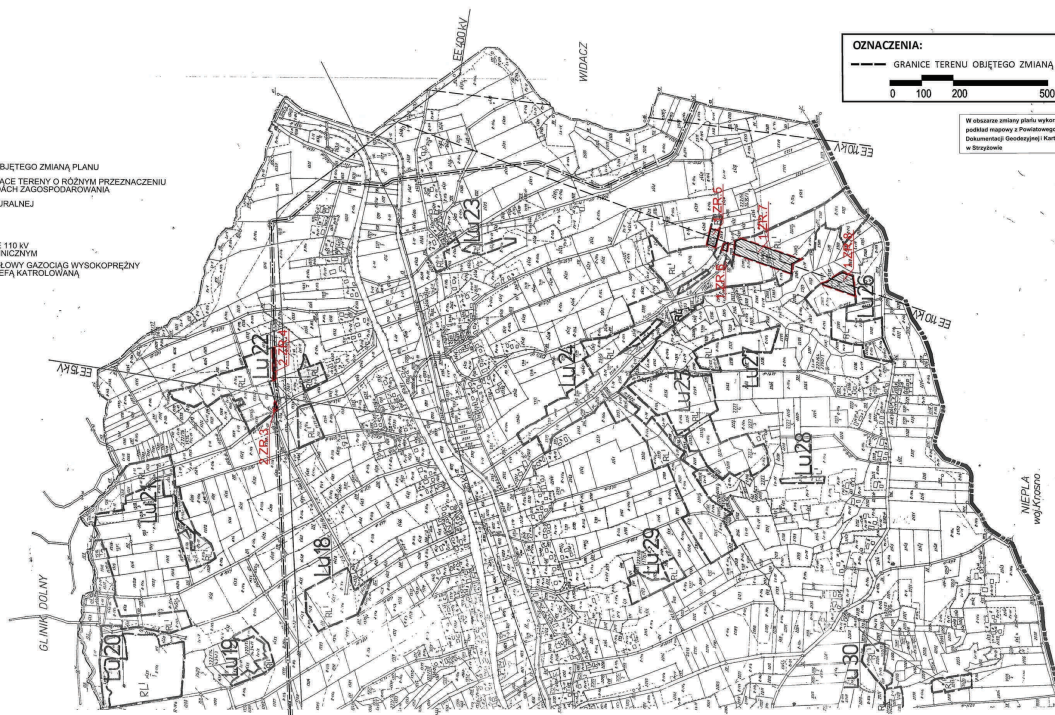
OZNACZENIA DODATKOWE

- PLANOWANA LINIA EE 110 kV
WRAZ Z PASEM TECHNICZNYM
- PLANOWANY PRZESYŁOWY GAZOCIĄG WYSOKOPRĘŻNY
DN 100 WRAZ ZE STREFĄ KONTROLOWANĄ

OZNACZENIA:

GRANICE TERENU OBJĘTEGO ZMIANĄ PLANU

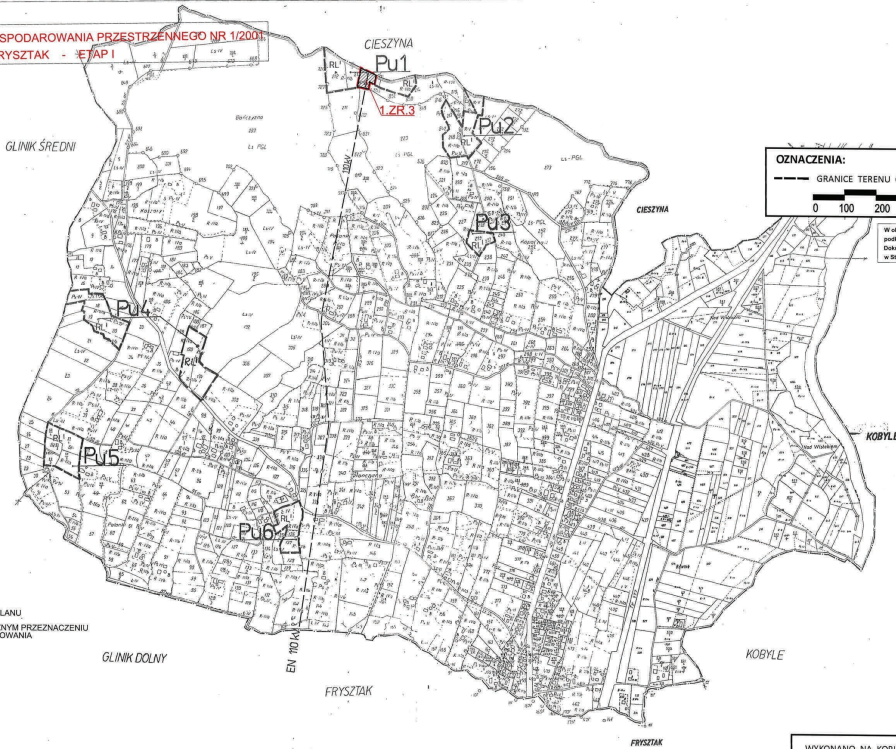
W obszarze zmiany planu wykorzystano podkład mapowy z Planowego Ciągłego Dokumentacji Geodezyjnej i Kartograficznej w Strzyżowie



Arkusz 3 Powierzchnia: arkusza m ²	Wykonalność rzeczowa Osoba Frysztak wód LUBLA	MAPA EWIDENCJI GRUNTÓW PO SCALENIU 1:5000 Sporządzona na podstawie planimetrii w całości skaleń w skali 1:2500 w roku 1958 Skala i granice opracowane przez zespół geodety WRODZIN w Strzyżowie.	Władz. strzyż. WOJEWÓDZKI BIURO GEODEZJI I TERENÓW ROZKRYW W STRYŻOWIE Kierownik robót Lesław Wójcik data 1976 r. Inspektor kontrolny mgr inż. Stanisław Słowak Kierownik oszacowań Krzysztof Szubon data 1976 r. Główny inżynier inż. Krzysztof Głuch data 1976 r.	WYKONANO NA KOPII MIEJSCOWEGO PLANU ZAGOSPODAROWANIA PRZESTRZENNEGO UCHWAŁĄ NR XXXV - 251 / 2002 RADY GMINY FRYSZTAK z dnia 26 czerwca 2002 r.

**ZMIANA MIEJSCOWEGO PLANU ZAGOSPODAROWANIA PRZESTRZENNEGO NR 1/2001
W GMINIE FRYSZTAK - ETAP I**

ZALĄCZNIK Nr 1
do Uchwały Nr XVIII/138/2012
Rady Gminy Frysztak
z dnia 26 kwietnia 2012 r.



OZNACZENIA:

--- GRANICE TERENU OBJĘTEGO ZMIANĄ PLANU

0 100 200 500m

W oznaczeniu zmiany planu wykorzystano podkład mapowy z Planistycznego Odcinka Dokumentacji Geodezyjnej i Kartograficznej w Szarym

- LEGENDA**
- USTALENIA PLANU**
- GRANICA OBSZARU OBJĘTEGO ZMIANĄ PLANU
 - LINIE ROZGRANICZAJĄCE TERENY O RÓŻNYM PRZEZNACZENIU LUB RÓŻNYCH ZASADACH ZAGOSPODAROWANIA
 - ZR TERENY ZIELENI NATURALNEJ
- OZNACZENIA DODATKOWE**
- PLANOWANA LINIA EE 110 kV WRAZ Z PASEM TECHNICZNYM

WYKONANO NA KOPII MIEJSCOWEGO PLANU ZAGOSPODAROWANIA PRZESTRZENNEGO NR 1/2001 W GMINIE FRYSZTAK UCHWAŁONEGO UCHWAŁĄ NR XXXV - 251 / 2002 RADY GMINY FRYSZTAK z dnia 26 czerwca 2002 r.

Arkusz Powierzchnia: arkusza wól	Wpływowość rzeczoność Gmina Frysztak wieś PULANKI	MAPA EWIDENCJI GRUNTÓW 1:5000	Ulica uliczki	WOJEWÓDZIE BIURO GEODEZJI I TERENÓW KOLYWEK W KIEKOSZOWIE	Zmiany Lp. nr. 3/02 2012 008-01-00
	Wskazano w Wskazówce Budni, Budowl i Techniki Budowlanej w Warszawie z roku 1988 - metoda fotogrametryczna (FOT. 42401.0000, 0000) Stan. Nr. .../2007/AR.../ep. 2				

I ZMIANA MIEJSCOWEGO PLANU ZAGOSPODAROWANIA PRZESTRZENNEGO NR 1/2001 W GMINIE FRYSZTAK - ETAP I

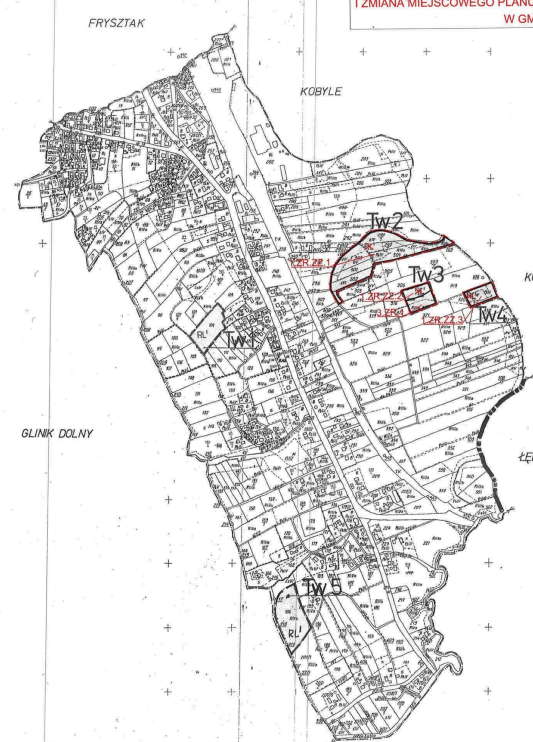
Załącznik Nr 1 do Uchwały Nr XVIII/158/2012 Rady Gminy Frysztak z dnia 26 kwietnia 2012 r.

OZNACZENIA:

--- GRANICE TERENU OBJĘTEGO ZMIANĄ PLANU

0 100 200 500m

W obszarze zmiany planu wykorzystano podział mapowy z Państwowego Głównego Dokumentacji Geodezyjnej Kartograficznej w Strzyżowie



ŁĘKI STRZYŻOWSKIE

LEGENDA

USTALENIA PLANU

- + --- GRANICA OBSZARU OBJĘTEGO ZMIANĄ PLANU
- + --- LINIE ROZGRANICZAJĄCE TERENY O RÓŻNYM PRZEZNACZENIU LUB RÓŻNYCH ZASADACH ZAGOSPODAROWANIA
- + ZR TERENY ZIELENI NATURALNEJ
- + ZR.ZZ TERENY ZIELENI NATURALNEJ NA OBSZARZE SZCZEGÓLNEGO ZAGROZENIA POWODZIĄ (wskazane na podstawie opracowania Określenie zagrożenia powodziowego w zlewni Wisłoka, sianowickiego i dopływów ochrony przeciwpowodziowej w oparciu o zasięg wody U 1% od Wisłoka)
- + SK ANULOWANE SYMBOLE

WYKONANO NA KOPII MIEJSCOWEGO PLANU ZAGOSPODAROWANIA PRZESTRZENNEGO NR 1/2001 W GMINIE FRYSZTAK UCHWAŁONEGO UCHWAŁĄ NR XXXV - 251 / 2002 RADY GMINY FRYSZTAK z dnia 26 czerwca 2002 r.

Arkusz	MAPA EWIDENCJI GRUNTÓW 1:5000		Wojewódzkie Biuro Geodezji i Terenów Rolnych w Strzyżowie ul. S. Pruskiego 10 33-100 Strzyżów	Zmiany
	Powierzchnia: arkusz m ²	Wzrost: 1000-01-05 Wzrost: 1000-01-05 Wzrost: 1000-01-05		
	Wzrost: 1000-01-05 Wzrost: 1000-01-05 Wzrost: 1000-01-05	Wzrost: 1000-01-05 Wzrost: 1000-01-05 Wzrost: 1000-01-05	Wzrost: 1000-01-05 Wzrost: 1000-01-05 Wzrost: 1000-01-05	Wzrost: 1000-01-05 Wzrost: 1000-01-05 Wzrost: 1000-01-05

**IZMIANA MIEJSCOWEGO PLANU ZAGOSPODAROWANIA PRZESTRZENNEGO NR 1/2001
W GMINIE FRYSZTAK - ETAP I**

ZALĄCZNIK Nr 1
do Uchwały Nr XXVIII/138/2012
Rady Gminy Frysztak
z dnia 28 kwietnia 2012 r.



W obszarze zmiany planu wykorzystano podkład mapowy z Powiatowego Urzędu Dokumentacji Geodezyjno-Kartograficznej w Białymstoku

LEGENDA

USTALENIA PLANU

- GRANICA OBSZARU OBJĘTEGO ZMIANĄ PLANU
- LINIE ROZGRANICZAJĄCE TERENY O RÓŻNYM PRZEZNACZENIU LUB RÓŻNYCH ZASADACH ZAGOSPODAROWANIA
- ZR TERENY ZIELENI NATURALNEJ

OZNACZENIA DODATKOWE

- PLANOWANY PRZESYŁOWY GAZOCIĄG WYSOKOPRĘŻNY DN 700 WRAZ ZE STREFĄ KONTROLOWANĄ



WYKONANO NA KOPII MIEJSCOWEGO PLANU ZAGOSPODAROWANIA PRZESTRZENNEGO NR 1/2001 W GMINIE FRYSZTAK UCHWAŁNEGO UCHWAŁĄ NR XXV-251/2002 RADY GMINY FRYSZTAK z dnia 26 czerwca 2002 r.

Arkusz nr	Województwo crzestowskie	MAPA EWIDENCJI GRUNTÓW 1:5000	Skala kart	
Powierzchnia	Gmina Frysztak		Wzrost kart	
	Wios WIDACZ			

Załącznik Nr 2 do Uchwały Nr XVIII/138/2012

Rady Gminy Frysztak

z dnia 26 kwietnia 2012 r.

Rozstrzygnięcie o sposobie realizacji zapisanych w planie inwestycji, z zakresu infrastruktury technicznej, które należą do zadań własnych gminy oraz zasadach ich finansowania.

Inwestycje z zakresu infrastruktury komunikacyjnej i technicznej, które należą do zadań własnych gminy, wynikające z ustaleń planu, realizowane będą ze środków gminnych oraz środków Unii Europejskiej, krajowych środków publicznych, w tym: funduszy strukturalnych, ochrony środowiska.

Finansowanie inwestycji z zakresu infrastruktury technicznej, które należą do zadań własnych gminy, podlega przepisom ustawy z dnia 27 września 2009 r. o finansach publicznych (Dz. U. Nr 157, poz. 1240 z późn. zm.), przy czym wydatki inwestycyjne finansowane z budżetu Gminy Frysztak ustala się w uchwale budżetowej.