

**UCHWAŁA NR XVIII/137/2012  
RADY GMINY FRYSZTAK**

z dnia 26 kwietnia 2012 r.

**w sprawie I zmiany miejscowego planu zagospodarowania przestrzennego gminy Frysztak Nr 1/97 – Etap I.**

Na podstawie art. 18 ust. 2 pkt 5 ustawy z dnia 8 marca 1990 r. o samorządzie gminnym (tekst jednolity Dz. U. z 2001 r. Nr 142 poz. 1591 z późniejszymi zmianami) oraz art. 20 ust. 1 i w zw. z art. 27 ustawy z dnia 27 marca 2003 r. o planowaniu i zagospodarowaniu przestrzennym (Dz. U. z 2003 r. Nr 80 poz.717 z późniejszymi zmianami), po stwierdzeniu że plan nie narusza ustaleń Studium Uwarunkowań i Kierunków Zagospodarowania Przestrzennego Gminy Frysztak zatwierdzonego uchwałą Nr XIII/108/99 Rady Gminy we Frysztaku z dnia 20 grudnia 1999 r. z późniejszymi zmianami – Rada Gminy Frysztak uchwała co następuje:

**§ 1**

W uchwale Nr XXIV/153/97 Rady Gminy we Frysztaku z dnia 30 kwietnia 1997 r. w sprawie uchwalenia miejscowego planu zagospodarowania przestrzennego gminy Frysztak - Nr 1/97 (Dziennik Urzędowy Województwa Rzeszowskiego Nr 5, poz. 57) zmienionej uchwałą Nr VIII/37/2007 Rady Gminy Frysztak z dnia 29 marca 2007 r. (Dziennik Urzędowy Województwa Podkarpackiego Nr 30, poz. 834) wprowadza się następujące zmiany:

1) w części tekstowej planu:

a) w § 1 ust. 1 wykreśla się zapis o treści *„stanowiący zmianę miejscowego planu ogólnego zagospodarowania przestrzennego gminy Frysztak, uchwalonego uchwałą Nr VI/30/85 Gminnej Rady Narodowej we Frysztaku z dnia 24 października 1985 r. ogłoszonej w Dzienniku Urzędowym Województwa Rzeszowskiego Nr 8/85 z dnia 20 grudnia 1985 r., poz. 173 z późniejszymi zmianami”*, nadając nowe brzmienie:

*„Uchwała się miejscowy plan zagospodarowania przestrzennego terenów lasów i gruntów przeznaczonych do zalesienia oraz zieleni naturalnej pod urządzeniami infrastruktury technicznej w gminie Frysztak.”,*

b) w § 2

- ust. 1 pkt 1 zmienia się powierzchnię terenu objętego planem, nadając nowe brzmienie:

*„plan obejmuje części obszaru gminy Frysztak o powierzchni około 3115,4 ha”,*

- ust. 1 pkt 3 lit a wykreśla się zapis o treści *„sporządzonego na okres od 1 stycznia 1994 r. do 31 grudnia 2003 r. ”* nadając nowe brzmienie:

*„ustalenia zawarte w obowiązującym planie urządzenia lasu Nadleśnictwa Strzyżów”,*

- ust.1 pkt 4 wykreśla się zapis o treści *„Nr 11/93 Wojewody Rzeszowskiego z dnia 16 marca 1993 r. w sprawie utworzenia Czarnorzecko - Strzyżowskiego Parku Krajobrazowego /Dziennik Urzędowy Województwa Rzeszowskiego nr 3, poz.35/”* nadając nowe brzmienie:

*„w granicach administracyjnych gminy Frysztak obowiązują ustalenia zawarte w rozporządzeniu Nr 63/05 Wojewody Podkarpackiego z dnia 16 czerwca 2005 r. w sprawie Czarnorzecko - Strzyżowskiego Parku Krajobrazowego (Dziennik Urzędowy Województwa Podkarpackiego Nr 82 poz.1388).”,*

- ust.2	zmienia	się	powierzchnię	dla	terenów	o symbolu:			
„RL <sup>1</sup> -		na	534,12			ha			
Ci	5 -	Ci	10	-	na	pow. 32,13			
GI	D 12	-	GI	D 16	-	na	pow. 12,67		
Lu	74	-	Lu	101	-	na	pow. 50,71		
Pu	105	-	Pu	110	-	na	pow. 16,45		
Wi	125	-	Wi	132	-	na	pow. 16,06		
<b>RLO</b>						<b>na</b>	<b>941,54</b>		
Ci	7 i	Ci	11	-	na	pow. 125,53			
Pu	105	i Pu	107	-	na	pow. 42,61			
<b>RL</b>						<b>pow.</b>	<b>1625,25</b>		
Fr	1 -	Fr	4 -		na	pow. 10,25			
Ci	5 -	Ci	11	-	na	pow. 38,06ha,			
GI	D 12	-	GI	D 17	-	na	pow. 48,66		
Lu	74	-	Lu	104	-	na	pow. 170,94		
Pu	105	-	Pu	107	i Pu	109	-	na	pow. 48,32
Wi	125	-	Wi	133	-	na	pow. 34,67		

nadając nowe brzmienie: „Ustala się przeznaczenie i zasady zagospodarowania terenów oznaczonych na rysunku planu w skali 1: 5 000 symbolami:

<b>RL<sup>1</sup> -</b>		<b>pow.</b>		<b>534,12</b>		<b>ha,</b>	<b>w tym;</b>
Fr	1 -	Fr	3 -			pow. 1,76	ha,
Ci	5 -	Ci	10	-		pow. 32,13	ha,
GI	D 12	-	GI	D 16	-	pow. 12,67	ha,
GI	G 18	-	GI	G 30	-	pow. 60,54	ha,
GI	Ś 32	-	GI	Ś 40	-	pow. 30,89	ha,
Go	42	-	Go	53	-	pow. 144,18	ha,
Hu	G 55	-	Hu	G 63	-	pow. 26,81	ha,
Ko	65	-	Ko	73	-	pow. 48,75	ha,
Lu	74	-	Lu	101	-	pow. 50,71	ha,
Pu	105	-	Pu	110	-	pow. 16,45	ha,
St	111	-	St	120	-	pow. 91,99	ha,
Tw	122	-	Tw	123	-	pow. 1,18	ha,
Wi	125	-	Wi	132	-	pow. 16,06	ha,

grunty orne, łąki, pastwiska i nieużytki przeznacza się do zalesienia,

<b>RLO</b>						<b>pow.</b>	<b>941,54</b>	<b>ha,</b>	<b>w tym;</b>
Ci	7 i	Ci	11	-		pow. 125,53		ha,	
GL	G 18	-				pow. 22,76		ha,	
GL	Ś 32	i GL	Ś -39	-		pow. 163,24		ha,	
Go	42	-				pow. 133,58		ha,	
Hu	G 56	-				pow. 230,32		ha,	
Ko	65	-				pow. 7,83		ha,	
Lu	74	-				pow. 128,09		ha,	
Pu	105	i Pu	107	-		pow. 42,61		ha,	
St	112	-				pow. 87,58		ha,	

grunty leśne, stanowiące lasy ochronne wraz z gruntami związanymi z gospodarką leśną, przeznacza się dla gospodarki leśnej, którą należy prowadzić wg ustaleń zawartych w planie urządzenia lasu - § 2 ust.1 pkt 3 lit a,

<b>RL</b>						<b>pow.</b>	<b>1625,25</b>	<b>ha,</b>	<b>w tym;</b>
Fr	1 -	Fr	4 -			pow. 10,25		ha,	
Ci	5 -	Ci	11	-		pow. 38,06		ha,	
GI	D 12	-	GI	D 17	-	pow. 48,66		ha,	
GL	G 18	-	GL	G 31	-	pow. 292,21		ha,	
GL	Ś 32	-	GL	Ś 41	-	pow. 158,64		ha,	
Go	42	-	Go	54	-	pow. 369,26		ha,	
HU	G 55	-	Hu	G 64	-	pow. 184,78		ha,	
Ko	65	-	Ko	73	-	pow. 213,64		ha,	
Lu	74	-	Lu	104	-	pow. 170,94		ha,	

Pu	105	-	Pu	107	i Pu	109	-	pow.	48,32	ha,
St	111	-	St	121	-	-	-	pow.	52,93	ha,
Tw	122	-	Tw	124	-	-	-	pow.	1,73	ha,
Wi	125	-	Wi	133	-	-	-	pow.	34,67	ha,
lasy, zadrzewienia i zakrzewienia przeznacza się do dalszej gospodarki leśnej.										
<b>1.ZR.1</b>		÷	<b>1.ZR.29</b>		-	pow.		14,20	ha	
grunty rolne, łąki i pastwiska oraz lasy przeznacza się pod zielen naturalną w pasach technicznych sieci infrastruktury technicznej										
<b>1.ZR.ZZ.1</b>		-	pow.		0,30		ha			
grunty łąk przeznacza się pod zielen naturalną na obszarze szczególnego zagrożenia powodzią w pasach technicznych sieci infrastruktury technicznej”										

- w ust. 3 dodaje się pkt 4 w brzmieniu:

„4) zachować wymagane odległości zalesień od pozostałych istniejących urządzeń infrastruktury technicznej.”,

- dodaje się ust. 4 w brzmieniu:

„4. 4. Na terenach wymienionych w ust. 2, oznaczonych symbolem RL<sup>1</sup> za wyjątkiem terenów oznaczonych na rysunku planu symbolem Go - 42, dopuszcza się budowę urządzeń infrastruktury technicznej, o ile nie zostały zagospodarowane zgodnie z ustaleniami planu.”,

c) po § 2 wprowadza się - § 2a w brzmieniu:

„1. 1. Wyznacza się **tereny zieleni naturalnej** oznaczone na rysunku zmiany planu symbolami 1.ZR.1; 1.ZR.2; 1.ZR.3; 1.ZR.4; 1.ZR.5; 1.ZR.6; 1.ZR.7; 1.ZR.8; 1.ZR.9; 1.ZR.10; 1.ZR.11; 1.ZR.12; 1.ZR.13; 1.ZR.14; 1.ZR.15; 1.ZR.16; 1.ZR.17; 1.ZR.18; 1.ZR.19; 1.ZR.20; 1.ZR.21; 1.ZR.22; 1.ZR.23; 1.ZR.24; 1.ZR.25; 1.ZR.26; 1.ZR.27; 1.ZR.28 i 1.ZR.29 z podstawowym przeznaczeniem pod zielone użytki w pasach technicznych planowanej linii 110kV dwutorowej zasilającej stację GPZ, wpięcie w linię 110 kV Krosno – Hańkówka i linii 110 kV relacji Frysztak – Wielopole – Ropczyce.

2. Wyznacza się **teren zieleni naturalnej na obszarze szczególnego zagrożenia powodzią** (wskazanego na podstawie opracowania pn. Określenie zagrożenia powodziowego w zlewni Wisłoka, stanowiącego I etap studium ochrony przeciwpowodziowej w oparciu o zasięg wodą Q 1% od Lubli) oznaczony na rysunku zmiany planu symbolem 1.ZR.ZZ.1 z podstawowym przeznaczeniem pod zielone użytki w pasach technicznych planowanej linii 110 kV dwutorowej zasilającej stację GPZ, wpięcie w linię 110 kV Krosno – Hańkówka i linii 110 kV relacji Frysztak – Wielopole – Ropczyce.

3. W terenach wyznaczonych w ust. 1 dopuszcza się realizację stacji transformatorowej 110/15 kV GPZ Frysztak.

4. W terenie 1.ZR.ZZ.1 i 1.ZR.19 dopuszcza się realizację budowli przeciwpowodziowych ( wałów przeciwpowodziowych).

5. W terenach wyznaczonych w ust.1, za wyjątkiem terenu 1.ZR.19, w pasach technicznych sieci infrastruktury technicznej, po zakończeniu budowy linii 110 kV dwutorowej zasilającej stację GPZ wpięcie w linię 110 kV Krosno - Hańkówka i linii 110 kV relacji Frysztak – Wielopole – Ropczyce, dopuszcza się zalesienie terenów, za wyjątkiem pasa o szerokości 20 m (po 10 m w obie strony od linii 110 kV).

6. W terenie 1.ZR.ZZ.1 obowiązują zakazy określone dla obszarów szczególnego zagrożenia powodzią zgodnie z przepisami prawa wodnego.”,

d) po § 4 wprowadza się - § 4a w brzmieniu:

„Ustala się 0,5% stawkę służącą naliczeniu opłaty od wzrostu wartości nieruchomości spowodowanego ustaleniami niniejszej zmiany planu.”,

e) skreśla się § 5 i § 7,

f) § 6 otrzymuje nowe brzmienie:

„Wykonanie uchwały powierza się Wójtowi Gminy Frysztak”;

2) na rysunku planu stanowiącym załącznik Nr 1 do uchwały Nr XXIV/153/97 Rady Gminy we Frysztaku z dnia 30 kwietnia 1997 r. w skali 1 : 5 000, wprowadzono następujące zmiany:

a) dla obszaru wsi Cieszyna zmienia się przeznaczenie części terenów:

- z terenów pod zalesienia oznaczonych symbolem RL<sup>1</sup> Ci 7 – na teren zieleni naturalnej oznaczony symbolem 1.ZR.3,
- z terenów gruntów leśnych stanowiących lasy ochronne:
  - oznaczonych symbolem RLO Ci7 - na tereny zieleni naturalnej oznaczone symbolami 1.ZR.5 i 1.ZR.7,
  - oznaczonych symbolem RLO Ci11 – na teren zieleni naturalnej oznaczony symbolem 1.ZR.1,
- z terenów lasów:
  - oznaczonych symbolem RL Ci 7 - na tereny zieleni naturalnej oznaczone symbolami 1.ZR.4 i 1.ZR.6,
  - oznaczonych symbolem RL Ci11 – na teren zieleni naturalnej oznaczony symbolem 1.ZR.2,

b) dla obszaru wsi Pułanki zmienia się przeznaczenie części terenów:

- z terenów pod zalesienia oznaczonych symbolem RL<sup>1</sup> Pu105 - na teren zieleni naturalnej oznaczony symbolem 1.ZR.10,
- z terenów gruntów leśnych stanowiących lasy ochronne oznaczonych symbolem RLO Pu 105 - na teren zieleni naturalnej oznaczony symbolem 1.ZR.9,
- z terenów lasów oznaczonych symbolem RL Pu 105 - na tereny zieleni naturalnej oznaczone symbolami 1.ZR.8, 1.ZR.11 i 1.ZR.12,

c) dla obszaru wsi Frysztak zmienia się przeznaczenie części terenu lasów oznaczonych symbolem RL Fr 4 - na teren zieleni naturalnej oznaczony symbolem 1.ZR.13,

d) dla obszaru wsi Glinik Dolny zmienia się przeznaczenie części terenów:

- z terenów pod zalesienia oznaczonych symbolem RL<sup>1</sup> GI D 15 - na teren zieleni naturalnej oznaczony symbolem 1.ZR.17,
- z terenów lasów:
  - oznaczonych symbolem RLG I D13 – na teren zieleni naturalnej oznaczony symbolem 1.ZR.14,
  - oznaczonych symbolem RLG I D14 – na teren zieleni naturalnej oznaczony symbolem 1.ZR.15,
  - oznaczonych symbolem RLG I D15 – na teren zieleni naturalnej oznaczony symbolem 1.ZR.16,
  - oznaczonych symbolem RLG I D17 – na teren zieleni naturalnej oznaczony symbolem 1.ZR.18,

e) dla obszaru wsi Widacz zmienia się przeznaczenie części terenów:

- z terenów pod zalesienia;
  - oznaczonych symbolem RL<sup>1</sup> Wi 126 – na teren zieleni naturalnej oznaczony symbolem 1.ZR.19,
  - oznaczonych symbolem RL<sup>1</sup> Wi 126 – na teren zieleni naturalnej na obszarze szczególnego zagrożenia powodzią oznaczony symbolem 1.ZR.ZZ.1,
  - oznaczonych symbolem RL<sup>1</sup> Wi 128 – na teren zieleni naturalnej oznaczony symbolem 1.ZR.22,
- z terenów lasów:
  - oznaczonych symbolem RL Wi 126 – na tereny zieleni naturalnej oznaczone symbolami 1.ZR.20 i 1.ZR.21,
  - oznaczonych symbolem RL Wi 128 – na teren zieleni naturalnej oznaczony symbolem 1.ZR.23,

f) dla obszaru wsi Lubla zmienia się przeznaczenie części terenów:

- z terenów pod zalesienia oznaczonych symbolem RL<sup>1</sup> Lu101 - na teren zieleni naturalnej oznaczony symbolem 1.ZR.24,
- z terenów lasów;
  - oznaczonych symbolem RL Lu101 - na tereny zieleni naturalnej oznaczone symbolami 1.ZR.25 i 1.ZR.26,
  - oznaczonych symbolem RL Lu98 - na tereny zieleni naturalnej oznaczone symbolami 1.ZR.27 i 1.ZR.28,
  - oznaczonych symbolem RL Lu97 - na teren zieleni naturalnej oznaczony symbolem 1.ZR.29,

g) dla obszaru wsi Glinik Średni - zaznaczono stanowiska archeologiczne.

## § 2

Załącznikami do uchwały są:

1) Załącznik Nr 1 – stanowiący integralną część uchwały, Rysunki zmiany planu:



- a) Rysunek zmiany planu - karta nr 1 we wsi Frysztak w skali 1:5000 przedstawiający sposób dokonanej zmiany, o której mowa w § 1 pkt 2 lit. c niniejszej uchwały,
  - b) Rysunek zmiany planu – karty nr 3 i 4, we wsi Cieszyna w skali 1: 5000 przedstawiający sposób dokonanej zmiany, o której mowa w § 1 pkt 2 lit. a niniejszej uchwały,
  - c) Rysunek zmiany planu - karta nr 5 we wsi Glinik Dolny w skali 1:5000 przedstawiający sposób dokonanej zmiany, o której mowa w § 1 pkt 2 lit. d niniejszej uchwały,
  - d) Rysunek zmiany planu - karta nr 8 we wsi Glinik Średni w skali 1:5000 przedstawiający zaznaczone stanowiska archeologiczne, o których mowa w § 1 pkt 2 lit. g niniejszej uchwały,
  - e) Rysunek zmiany planu - karta nr 18 we wsi Lubla w skali 1:5000 przedstawiający sposób dokonanej zmiany, o której mowa w § 1 pkt 2 lit. f niniejszej uchwały,
  - f) Rysunek zmiany planu - karta nr 19 we wsi Pułanki w skali 1:5000 przedstawiający sposób dokonanej zmiany, o której mowa w § 1 pkt 2 lit. b niniejszej uchwały,
  - g) Rysunek zmiany planu - karta nr 23 we wsi Widacz w skali 1:5000 przedstawiający sposób dokonanej zmiany, o której mowa w § 1 pkt 2 lit. e niniejszej uchwały;
- 2) Załącznik Nr 2 – rozstrzygnięcie o sposobie realizacji zapisanych w zmianie planu inwestycji z zakresu infrastruktury technicznej, które należą do zadań własnych gminy, oraz zasad ich finansowania zgodnie z przepisami o finansach publicznych.

### § 3

Wykonanie uchwały powierza się Wójtowi Gminy Frysztak.

### § 4

Uchwała wchodzi w życie po upływie 14 dni od dnia jej ogłoszenia w Dzienniku Urzędowym Województwa Podkarpackiego.

Załącznik Nr 1 do Uchwały Nr XVIII/137/2012  
Rady Gminy Frysztak  
z dnia 26 kwietnia 2012 r.

Rysunki zmiany planu



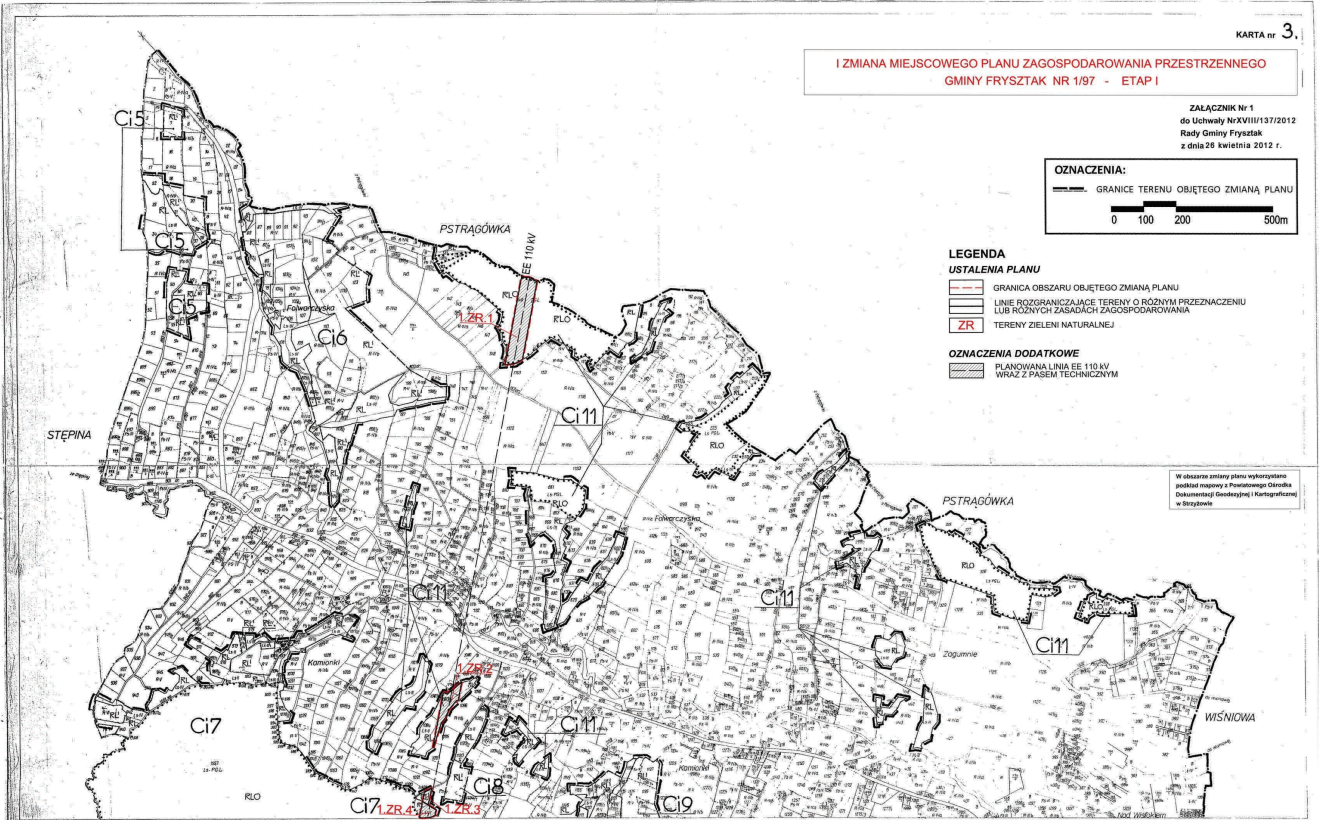
I ZMIANA MIEJSCOWEGO PLANU ZAGOSPODAROWANIA PRZESTRZENNEGO  
GMINY FRYSZTAK NR 1/97 - ETAP I

ZALĄCZNIK Nr 1  
do Uchwały Nr XXVIII/137/2012  
Rady Gminy Frysztak  
z dnia 26 kwietnia 2012 r.

**OZNACZENIA:**

--- GRANICE TERENU OBJĘTEGO ZMIANĄ PLANU

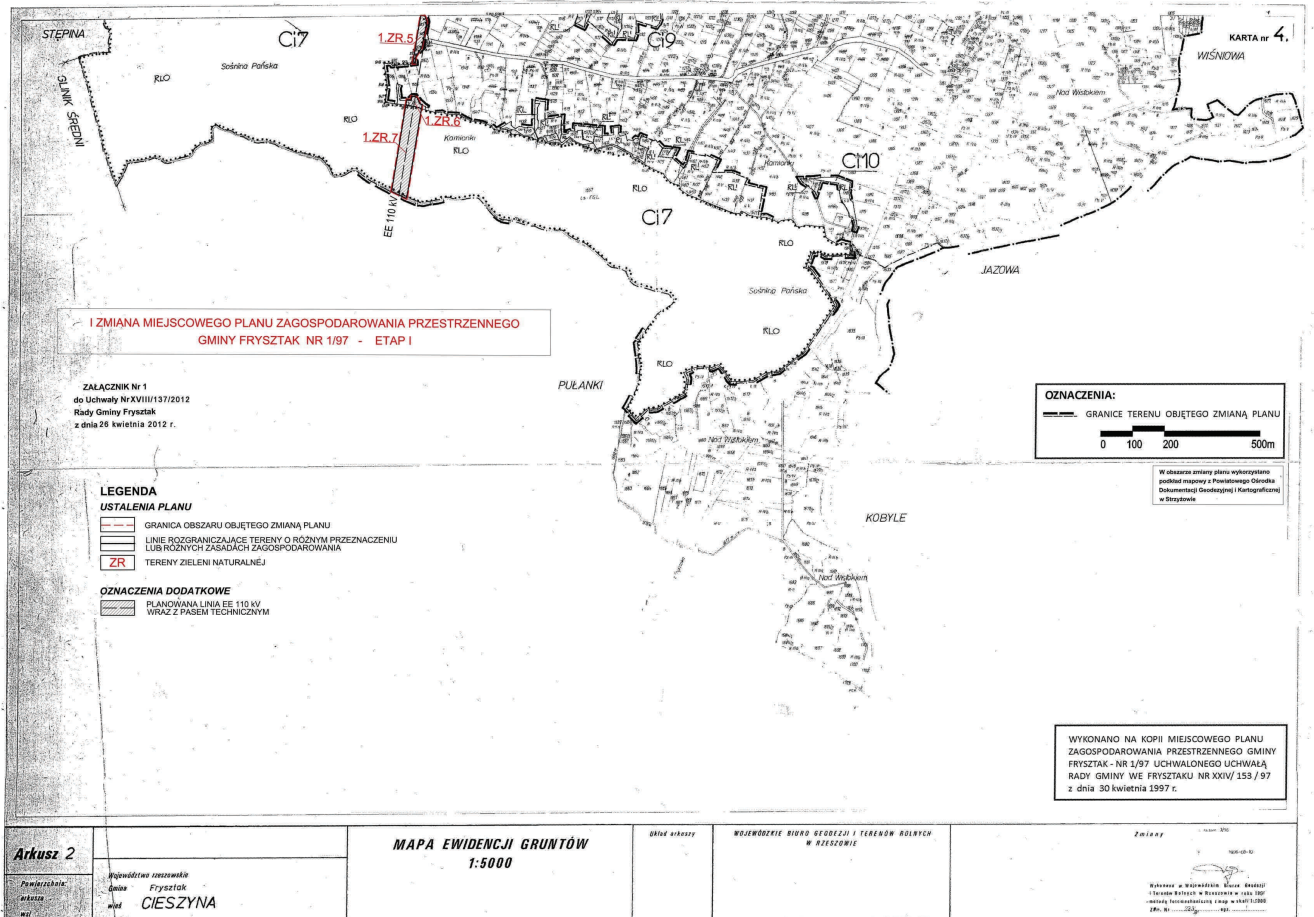
- LEGENDA**
- USTALENIA PLANU**
- GRANICA OBSZARU OBJĘTEGO ZMIANĄ PLANU
  - LINIE ROZGRANICZAJĄCE TERENY O RÓŻNYM PRZEZNACZENIU LUB RÓŻNYCH ZASADACH ZAGOSPODAROWANIA
  - TERENY ZIELENI NATURALNEJ
- OZNACZENIA DODATKOWE**
- PLANOWANA LINIA EE 110 kV WRAZ Z PASEM TECHNICZNYM



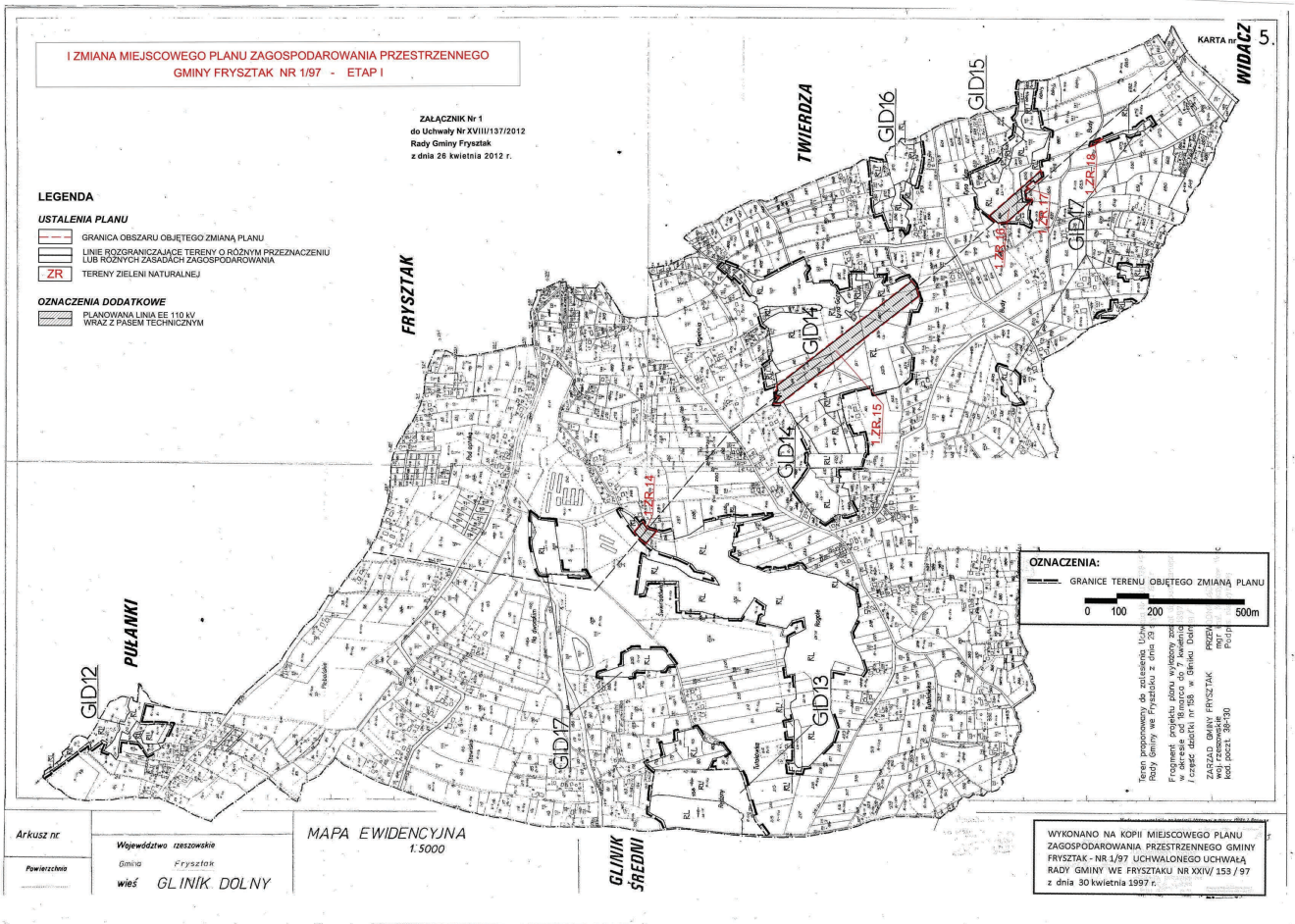
W obszarze zmiany planu wykorzystano dane satelitarne z Planu Regionalnego Dokumentacji Geodezyjnej i Kartograficznej w Strzyżowie

<p><b>Arkusz 1</b></p> <p>Przebieg linii art. 15</p>	<p>Województwo łódzkie Gmina Frysztak wieś CIESZYNA</p>	<p><b>MAPA EWIDENCJI GRUNTÓW</b> 1:500</p>	<p>Dane arkusza</p>	<p>WOJEWÓDZKI BIURO GEODEZJI I TERENÓW ROLNYCH W RZESZOWIE</p>	<p>WYKONANO NA KOPII MIEJSCOWEGO PLANU ZAGOSPODAROWANIA PRZESTRZENNEGO GMINY FRYSZTAK - NR 1/97 UCHWAŁONEGO UCHWAŁĄ RADY GMINY WE FRYSZTAKU NR XXIV/153 / 97 z dnia 30 kwietnia 1997 r.</p>
--	---	--	---------------------	--	---

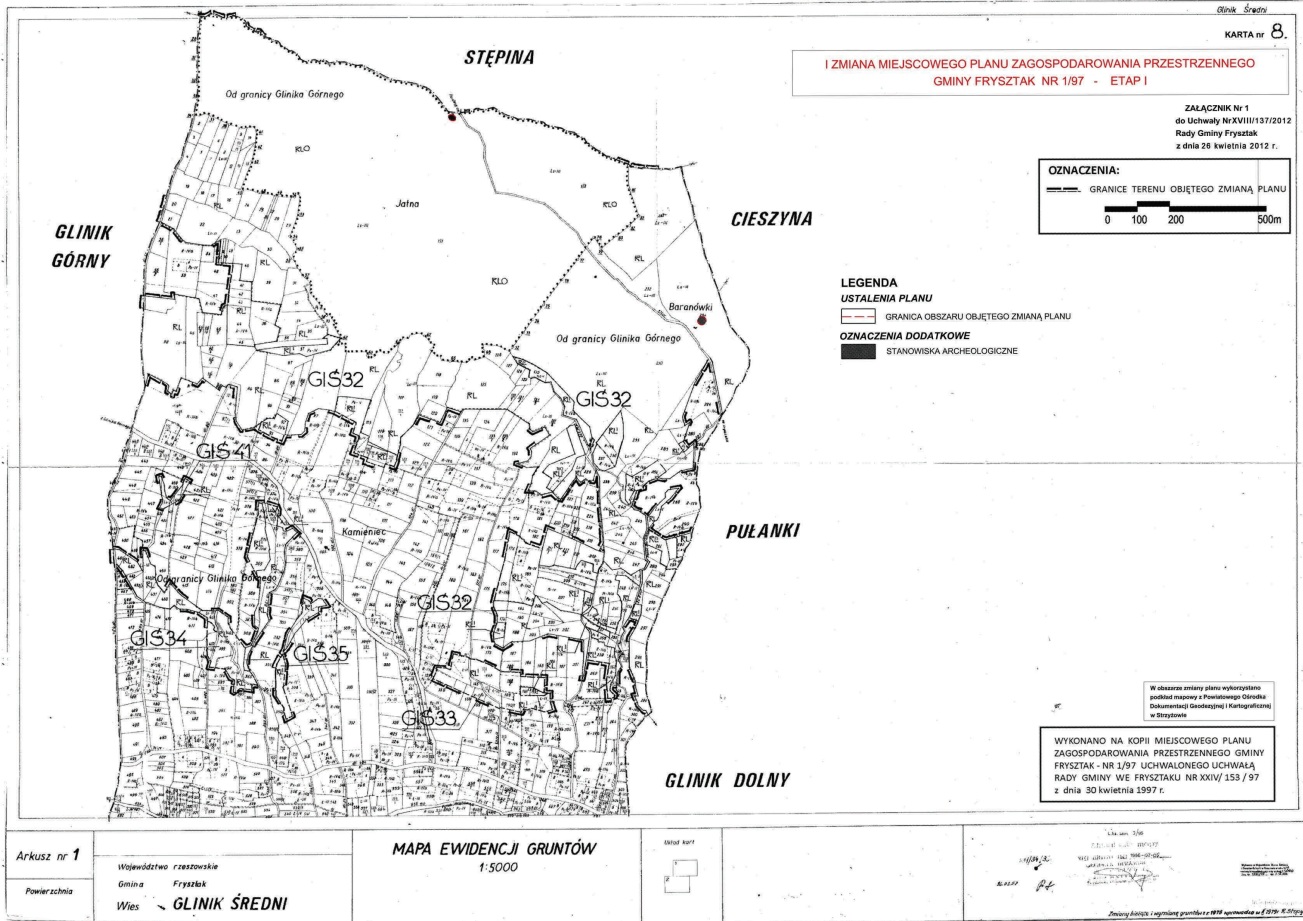




<p><b>Arkusz 2</b></p> <p>Podpisz się nazwa nr</p>	<p>Województwo śląskie gmina Frysztak miasto CIESZYNA</p>	<p><b>MAPA EWIDENCJI GRUNTÓW 1:5000</b></p>	<p>Opis składowy</p>	<p>WOJEWÓDZKI BIURO GEODEZJI I TERENÓW ROZNYCH W KATOWICACH</p>	<p>Zmiany</p> <p>1:5000</p> <p>Wskazano w składowej kolumnie składowej 1:5000000 w Składowej w 1:5000 miejscu technicznym z dnia 14.07.2008 PK. Nr 1:5000</p>
--	---	---	----------------------	---	---







**I ZMIANA MIEJSCOWEGO PLANU ZAGOSPODAROWANIA PRZESTRZENNEGO  
GMINY FRYSZTAK NR 1/97 - ETAP I**

ZALĄCZNIK Nr 1  
do Uchwały Nr XVIII/137/2012  
Rady Gminy Frysztak  
z dnia 28 kwietnia 2012 r.

**LEGENDA**

**USTALENIA PLANU**

- GRANICA OBSZARU OBJĘTEGO ZMIANĄ PLANU
- LINIE ROZGRANICZAJĄCE TERENY O RÓŻNYM PRZEZNACZENIU LUB RÓŻNYMI ZASADAMI ZAGOSPODAROWANIA
- ZR TERENY ZIELENI NATURALNEJ

**OZNACZENIA DODATKOWE**

- PLANOWANA LINIA EE 110 kV WRAZ Z PASEM TECHNICZNYM

**OZNACZENIA:**

- GRANICE TERENU OBJĘTEGO ZMIANĄ PLANU



W obszarze niniejszego planu wykorzystano podkład mapowy z Powiatowego Urzędu Geodezji i Kartografii w Strzyżowie



Arkusz 3

Województwo łódzkie  
Gmina Frysztak  
Miejscowość LUBLA

**MAPA EWIDENCJI GRUNTÓW PO SCALENIU  
1:5000**

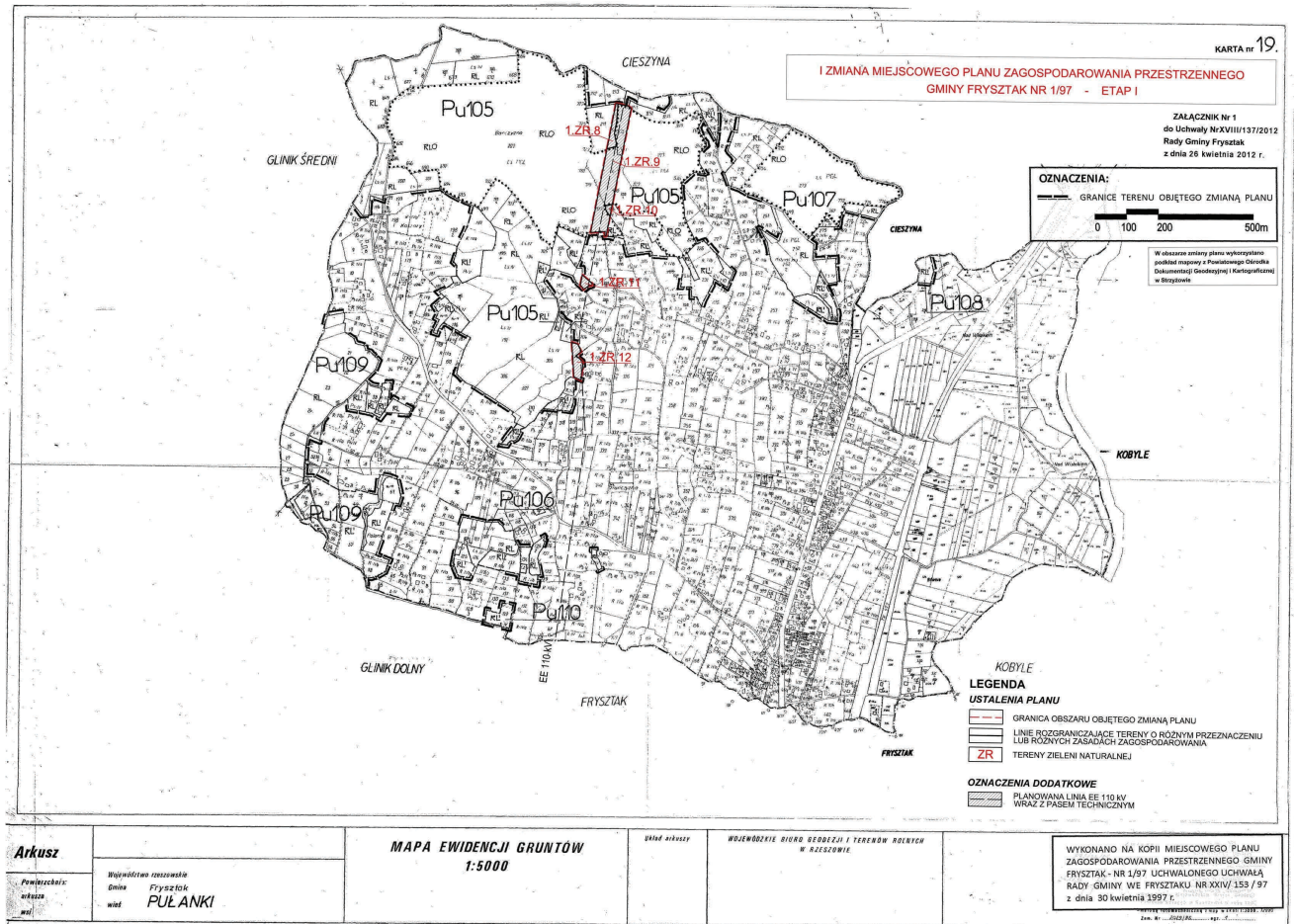
Opisana na podstawie pierwotnych map obszaru scalenia w skali 1:2500 w roku 1978.  
Scalenie gruntów przeprowadziła grupa pomiarowa pod kier. gandy WBO/IR w Bezcynie.

Świadkowie

**WSZEWODZKIE BIURO GEODEZJI I TERENÓW ROLEKCH  
W BEZCYNIE**

Kierownik biura: Leszek Maciej  
Data: 1978 r.  
Inspektor kontrolny: inż. Krzysztof Cisek  
Data: 1978 r.

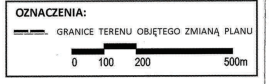
WYKONANO NA KOPII MIEJSCOWEGO PLANU ZAGOSPODAROWANIA PRZESTRZENNEGO GMINY FRYSZTAK - NR 1/97 UCHWAŁONEGO UCHWAŁĄ RADY GMINY WE FRYSZTAKU NR XXXIV/153/97 z dnia 30 kwietnia 1997 r.





**I ZMIANA MIEJSCOWEGO PLANU ZAGOSPODAROWANIA PRZESTRZENNEGO  
GMINY FRYSZTAK NR 1/97 - ETAP I**

ZALĄCZNIK Nr 1  
do Uchwały Nr XVIII/137/2012  
Rady Gminy Frysztak  
z dnia 26 kwietnia 2012 r.



**LEGENDA**

**USTALENIA PLANU**

- GRANICA OBSZARU OBJĘTEGO ZMIANĄ PLANU
- LINIE ROZGRANICZAJĄCE TERENY O RÓŻNYM PRZEZNACZENIU LUB RÓŻNYCH ZASADACH ZAGOSPODAROWANIA
- TERENY ZIELENI NATURALNEJ
- TERENY ZIELENI NATURALNEJ NA OBSZARZE SZCZEGÓLNEGO ZAGROZENIA POWODZIĄ (wskazanego na podstawie opracowania Oceny zagrożenia powodziowego w zlewni Wisłoka, stanowiącego 1 etap studium uciążliwości przeciwpowodziowej w oparciu o zasięg wód Q 1% od Lubli)

**OZNACZENIA DODATKOWE**

- PLANOWANA LINIA EE 110 KV WRAZ Z PASEM TECHNICZNYM

W obszarze zmiany planu wykorzystano podkład mapowy z Powiatowego Ośrodka Dokumentacji Geodezyjnej i Kartograficznej w Strzyżowie

WYKONANO NA KOPII MIEJSCOWEGO PLANU ZAGOSPODAROWANIA PRZESTRZENNEGO GMINY FRYSZTAK - NR 1/97 UCHWAŁONEGO UCHWAŁĄ RADY GMINY WE FRYSZTAKU NR XXIV/ 153 / 97 z dnia 30 kwietnia 1997 r.



Arkusz nr	Województwo <b>rzeczniśkie</b>	<b>MAPA EWIDENCJI GRUNTÓW</b> 1:5000	Skala mapy	
Powierzchnia	Gmina <b>Frysztak</b>			
	Wies <b>WIDACZ</b>			

Załącznik Nr 2 do Uchwały Nr XVIII/137/2012

Rady Gminy Frysztak

z dnia 26 kwietnia 2012 r.

**Rozstrzygnięcie o sposobie realizacji zapisanych w planie inwestycji, z zakresu infrastruktury technicznej, które należą do zadań własnych gminy oraz zasadach ich finansowania.**

Inwestycje z zakresu infrastruktury komunikacyjnej i technicznej, które należą do zadań własnych gminy, wynikające z ustaleń planu, realizowane będą ze środków gminnych oraz środków Unii Europejskiej, krajowych środków publicznych, w tym: funduszy strukturalnych, ochrony środowiska.

Finansowanie inwestycji z zakresu infrastruktury technicznej, które należą do zadań własnych gminy, podlega przepisom ustawy z dnia 27 września 2009 r. o finansach publicznych (Dz. U. Nr 157, poz. 1240 z późn. zm.), przy czym wydatki inwestycyjne finansowane z budżetu Gminy Frysztak ustala się w uchwale budżetowej.